



교육부

2020년도 국가장학금 지원 기본계획

2020. 1.

교 육 부

[대학재정장학과]

목 차

I . 추진 배경	1
II . 2019년 사업성과 및 개선 필요사항	2
III . 2020년 추진 방향	5
IV . 세부 지원계획	9
1. 국가장학금 I 유형	9
2. 다자녀 국가장학금	13
3. 국가장학금 II 유형	14
4. 세월호 피해자 가족 대학교육비 지원	22
5. 포항 재난 피해자 가족 대학교육비 지원	23
6. 재난 피해가구 등록금 지원	25
V . 사업 추진 체계	27
VI . 사업 관리	29
VII . 추진일정	31
[붙임] 20년 국가장학금 주요 개선 사항	32

I

추진배경

1

기본 방향

- ☐ 경제적 여건에 관계없이 누구나 의지와 능력에 따라 고등교육 기회를 가질 수 있도록 '소득연계형 국가장학금' 지원

2

추진 경과

- ☐ '11.9월, "국가장학금" 제도를 마련하여 '12년부터 시행 후 지속 확대
 - 정부재정과 대학의 자체노력(등록금 인하, 교내장학금 확충) 연계를 통한 등록금 공동부담 추진
 - ※ ('12년) 1.75조원, ('13년) 2.7조원, ('14년) 3.45조원, ('15년) 3.6조원, ('16년) 3.65조원, ('17년) 3.63조원, ('18년) 3.68조원, ('19년) 3.61조원
- ☐ '17.7월, 대학 등록금 및 주거비 부담 경감(49-4) 국정과제로 선정
 - (49-4-1) "대학생이 체감할 수 있는 등록금 부담 경감 추진"
- ☐ '19.12월, '20년 소득연계형 국가장학금 3조 5,503억원 예산 확정
 - ※ I 유형 2조 3,251억원, 다자녀 7,423억원, II 유형 4,800억원, 운영비 29.4억원

3

추진근거

- ☐ 교육기본법 제28조(장학제도 등)
- ☐ 한국장학재단 설립 등에 관한 법률 제1조(목적) · 제5조(국가의 책무)
- ☐ 국가장학사업 운영규정(훈령)
- ☐ 저출산 · 고령사회기본법 제10조(경제적 부담의 경감)

II

2019년 국가장학금 사업성과 및 개선 필요사항

1

2019년 사업성과

□ 정부·대학의 장학금 책임 분담

- 정부와 대학(등록금 동결 및 교내·외 장학금 확충)의 공동 노력으로 6.5조원 지원*, 109만명이 국가장학금 수혜

* 정부재원 장학금 약 4조원 + 대학 교내·외 장학금 약 2.5조원

< 2019년 국가장학금 유형별 지원대학 및 지원금액 현황 >

구분	지원대학(개교)					지원금액(억원)				
	국공립		사립		합계	국공립		사립		합계
	일반대	전문대	일반대	전문대		일반대	전문대	일반대	전문대	
1유형	47	9	187	161	404	3,234	55	12,614	6,786	22,689
다자녀	47	9	187	161	404	1,153	22	4,169	2,408	7,752
2유형	46	8	158	115	327	498	9	2,048	634	3,189
지역인재	34	2	71	70	177	102	0.3	358	187	647

※ 작성기준일 : 2019.12. 30. 현재

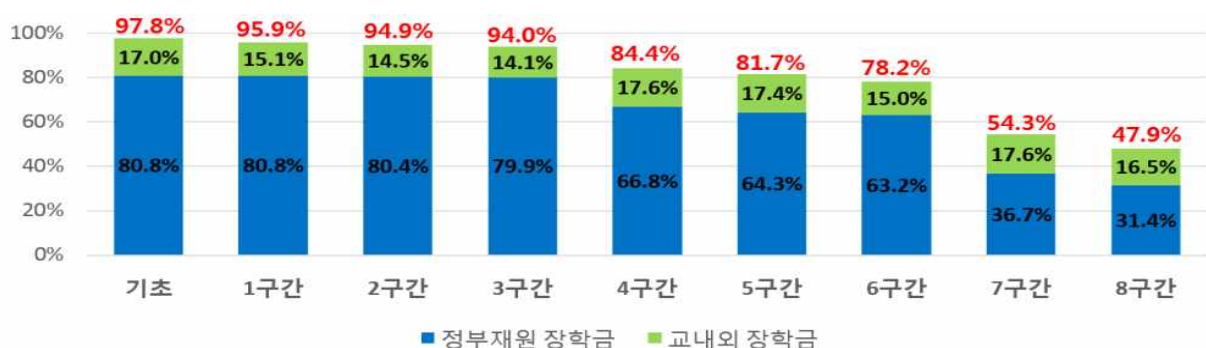
□ 학생·학부모가 체감 가능한 등록금 부담 완화

- 등록금의 절반 이상 장학금 지원 대상을 확대(기준 중위소득 '17년 90%이하→'18년 120%이하→'19년 130%이하)하여 수혜자의 체감도 제고

※ 사립대 평균등록금 절반(368만원) 이상 지원 : ('17) 53.5만명(재학생의 26.5%) → ('18) 66.5만명(재학생의 30.5%) → ('19) 68.4만명(재학생의 31.5%)

- 특히, 소득 3구간 이하 저소득층은 국가장학금 및 교내·외 장학금을 포함하여 약 95%의 등록금 부담 경감 달성(8구간 이하 평균 약 80%)

< 2019년 학자금 지원구간별 등록금 부담 경감률 >



□ 다자녀 및 사회적 배려계층 등에 대한 지원 강화

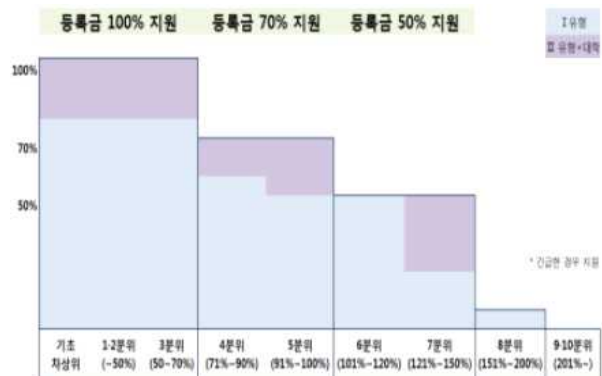
- 다자녀 장학금 연령제한('88년 이후 출생) 폐지를 통해 다자녀 가구의 등록금 부담 경감 도모
- 재학생 2차 신청 구제기회 확대(1회→2회)하여 재학생이 1차 신청을 놓쳐서 국가장학금 지원을 못 받는 불이익 최소화
- 지역인재장학금 C학점 경고제* 도입으로 장학생 영구 탈락 예방
* (기존) B학점 미만 시 장학생 영구 탈락 → (개선) 전 학기 장학생(5구간 이하)이 B학점 미만~C학점 이상인 경우 1회에 한해 경고 후 계속 지원

□ 소득연계형 장학제도 확립 및 대학의 정책 적극 참여 유도

- 국가장학금 I+II 유형 연계 기준 제시로, 대학 특성에 관계없이 소득 구간별 장학금 수혜 예측가능성 제고 도모

〈 국가장학금 I·II유형+대학 교내·외 장학금 연계 기준 〉

기준 중위소득 배율(소득구간)	I·II유형 및 교·내외장학금 지원
70% ↓ (3구간 ↓)	등록금 100% 지원
100% ↓ (5구간 ↓)	등록금 70% 지원
150% ↓ (7구간 ↓)	등록금 50% 지원
200% ↓ (8구간 ↓)	대학 재정에 맞게 지원
200% ↑ (9구간 ↑)	지원 제외 ※ 긴급 경제사정곤란자 예외



- 대학 입학금 감축 대응 지원 실시로 대학 및 전문대의 입학금 감축 유도 및 입학금 부담 완화
※ 학생에게 요구하는 요건이 없는 입학금 지원 장학금은 대학에서 일괄 신청할 수 있도록 신청 절차 간소화(「장학재단법」 개정, '18.12)

2 개선 필요 사항

□ 소득구간 산정 방식에 대한 오해와 불편 해소 필요

- 산정 방식을 쉽게 이해하기 어렵고, 통계청 '소득 분위'와 혼동하여 전체 학생의 하위 80%가 국가장학금을 수혜받는 것으로 오해
- 가구원 수가 많을수록 생계비 등 고정 지출이 증가하여 학비 부담 능력은 줄어드나, 현재 소득구간 산정 시 가구원 수 미반영

□ 교내장학금 지급의 대학 간 형평성 제고 필요

- 대학은 국가장학금 II 유형 참여조건 중 '1인당 교내장학금 유지·확충' 개선 요구
- 교내장학금 지급률의 과다한 차이* 등 그간 정부 정책에 협조한 대학은 교내장학금을 줄일 수 없는 구조로 대학 간 형평성 저해

* 상·하위 10개교 간 평균 49.0%p 차이 발생(상위 평균 58.9%, 하위 평균 9.9%)

□ 장학금 지급 투명성·공정성 미흡

- 예산 집행에 있어 상시 모니터링 부재로 연말에 집행액이 커지는 등의 형식으로 예산 집행 운영, 대학·외부기관 등에서 개선 요구
- 부정수급 학생에 대한 국가장학금 지급 제재·환수 방안 필요

※ 권익위 “부정수급” 처리 송부 현황 : ('17년) 1건, ('18년) 3건, ('19년) 3건

□ 국가장학사업의 법적 근거 마련 필요(별도 계획 수립·추진)

- 국가장학금 도입 이후 대규모 예산이 투입되고 있음에도, 법적 근거는 훈령 수준으로 안정적인 사업을 위한 법적근거 마련 필요

※ 「교육기본법」 제28조는 장학금의 지급방법, 수혜자 자격 등에 관한 내용을 대통령령에 위임하고 있으나, 현재 「국가장학금 운영규정(훈령)」에 규정 중

- 「장학금 규정」, 「사도장학금 규정」 등의 대통령령이 존재하나, 이는 1990년대 이후 사문화된 규정으로 현장의 혼란을 야기

Ⅲ

2020년도 추진 방향

1

기본 방향

① 소득구간 명칭변경 및 홍보·교육 강화

- 통계청 ‘소득 분위’와의 혼동 등 불필요한 오해를 피하기 위해 ‘학자금 지원 소득구간’의 명칭을 ‘학자금 지원구간’으로 변경

※ 구간 산정은 현재와 동일하게 소득인정액(소득 + 재산의 소득환산액)에 따름

- ‘지원 구간’ 산정 방식을 이해하기 쉽게 설명한 홍보 자료 배포, 국가장학금 신청 전 교육 동영상(3~4분) 의무 시청 도입

※ ‘20.1학기 신청부터 홍보자료 배포, ‘20.2학기 신청부터 교육동영상 시청 의무화

② 기준 중위소득 인상을 반영한 학자금 지원구간 조정

- ‘20년 기준 중위소득(4인 가구 기준)이 4,749,174원으로 ‘19년 4,613,536원 대비 135,638원(2.94%) 인상되어 학자금 지원구간 경계값 조정

〈 2020년 학자금 지원구간 경계값 조정 〉

(단위 : 원)

구분	기준중위소득 대비 비율	경계값			연간 지원단가
		19년(a)	20년(b)	증감(b-a)	
기초·차상위	자격기준	-	-	-	5,200,000
1구간	0~30%	1,384,061	1,424,752	40,691	5,200,000
2구간	31~50%	2,306,768	2,374,587	67,819	5,200,000
3구간	51~70%이하	3,229,475	3,324,422	94,947	5,200,000
4구간	71~90%이하	4,152,182	4,274,257	122,075	3,900,000
5구간	91~100%이하	4,613,536	4,749,174	135,638	3,680,000
6구간	101~130%이하	5,997,597	6,173,926	176,329	3,680,000
7구간	131~150%이하	6,920,304	7,123,761	203,457	1,200,000
8구간	151~200%이하	9,227,072	9,498,348	271,276	675,000
9구간	201~300%이하	13,840,608	14,247,522	406,914	-
10구간	301% 이상	" 초과	" 초과	-	-

③ 국가장학금 수혜 한도 관리 방식의 형평성 제고

- 장학금 수혜 한도를 '현재 재학 학교의 정규 학제'에서 '개인별 총 한도 8회' 부여로 개선(단, 재학 학교 내에서는 정규 학제 내에서만 지원)
※ (현행) 수혜 한도가 '현재 재학중인 학교'의 정규 학제로, 학교간 형평성 문제가 발생하고, 학교 이동시 경우에 따라 지원 제한(4년제 → 2년제 이동 시 등)

④ 국가장학금 II 유형(대학연계지원형) 참여조건 개선

- 입학금 폐지분 만큼 교내장학금을 조정('22년까지)하고도 교내장학금 지급률이 최근 3년간('16~'18년) 평균 지급률* 이상인 경우,
* 등록금 수입 총액 대비 교내장학금 지급률 : 대학 19.143%, 전문대 15.731%
※ 평균 지급률 이하인 대학은 '1인당 교내장학금 유지 또는 확충' 기준 유지
- 평균 지급률과의 차액만큼 교내장학금의 5년간('20~'24년) 분할 조정을 인정하여 교내장학금 지급의 대학 간 형평성 제고
※ 단, II유형 예산 교부 시 평균 지급률보다 높거나 상향하는 경우, 평균 지급률과의 차액에 가중치(최대 10%)를 부여하여 등록금 부담 완화 노력 대학에 인센티브 제공

⑤ 지역인재장학금 참여 대학 확대

- 비수도권 대학 간 형평성과 우수 지역인재 육성에 대한 균등한 기회 보장을 위해 지역 소재 캠퍼스의 지역인재장학금 참여 허용
※ (현행) 비수도권 소재의 분교만 지원 → (개선) 비수도권 소재의 분교 및 캠퍼스 지원

⑥ 사이버대학의 입학금 감축 대응지원 사업 참여

- 사이버대학의 입학금 단계적 폐지 합의에 따라, 「고등교육법」 2조에 따른 사이버대학을 입학금 감축 대응지원 대상대학에 포함
※ '19년 기준 입학금의 33%에 해당하는 금액을 장학금으로 지원

⑦ 재난장학금 지원기준 마련

- 국가적 재난으로 인해 경제적 손실을 입은 피해 주민들이 예상치 못하게 학업을 중단하지 않도록 일관된 기준 하에 학비 지원
※ 재난피해자 지원기준 마련을 통해 긴급 경제곤란자의 등록금 부담 경감

2 주요 내용

- ❖ (I 유형) 기준 중위소득 인상에 따른 학자금 지원구간 경계값 조정 및 국가장학금 수혜횟수 관리 방식 개선
- ❖ (II 유형) 교내장학금 참여조건 개선, 입학금 감축 대응지원(사이버대) 및 지역인재장학금(지역 소재 캠퍼스) 지원 대상 확대
- ❖ (기타) 재난장학금 지원 기준 마련

□ (재원규모) '20년 소득연계형 국가장학금은 3조 5,503억원

※ I 유형 2조 3,251억원, 다자녀 7,423억원, II 유형 4,800억원, 운영비 29.4억원

- I 유형(학생직접지원형), 다자녀 및 II 유형(대학연계지원형) 간 부족 또는 불용액 발생 예상 시 상호 활용 가능

※ I 유형 국가장학금 집행 상시 모니터링 및 조치계획('20.10월 예정)

□ (지급구조) 등록금 안정화 정책 기조 유지를 위해 대학 자체노력 연계

- 대학의 자체노력 유도 및 등록금 수준의 적정 관리를 위해 I 유형(학생직접지원형) 및 II 유형(대학연계지원형) 구조 유지
- 어느 대학에 진학하더라도 소득구간별 지원 금액이 일정 수준을 유지할 수 있도록 II 유형 및 대학의 교내·외 장학금 지원 유도

〈 국가장학금 (I+II유형)+대학 교내·외 장학금 연계기준(안) 〉

구분	지원 기준	구분	지원 기준
기준 중위소득 70%이하 (3구간 이하)	등록금 대비 100% 지원	기준 중위소득 200% 이하 (8구간 이하)	대학 재정 현실에 맞게 지원
기준 중위소득 100% 이하 (5구간 이하)	등록금 대비 70% 지원		
기준 중위소득 150% 이하 (7구간 이하)	등록금 대비 50% 지원	기준 중위소득 200% 이상 (9구간 이상)	지원 제외 (긴급경제사정곤란자 등 예외)

□ (I 유형 : 23,251억 원) 소득구간별 지원 금액은 전년 지원수준 유지하되, 기준중위소득 인상*을 반영하여 소득구간 경계값 조정

* ('19년) 4,613,536원 → ('20년) 4,749,174원(135,638원, 2.94% 증)

〈 '20년 국가장학금 I 유형 소득구간별 연간 지원금액(단위 : 만원) 〉

구분	기초	1구간	2구간	3구간	4구간	5구간	6구간	7구간	8구간
기준중위소득 대비 비율	자격 기준	~30%	~50%	~70%	~90%	~100%	~130%	~150%	~200%
지급액	520	520	520	520	390	368	368	120	67.5
경계값 (단위: 천원)	-	1,424	2,374	3,324	4,274	4,749	6,173	7,123	9,498

- (다자녀 : 7,423억원) 소득 8구간 이하 다자녀 가정(세 자녀 이상)의 대학생 자녀에게 연간 기초~3구간은 520만원, 4~8구간은 450만원 지원
- (II 유형 : 4,800억 원) 대학의 자체노력(등록금 동결·인하, 교내 장학금 유지·확충), 입학금 감축 노력 대응 지원 및 지역인재장학금 지원
 - 교내장학금 기준을 '유지·확충'에서 최근 3년간('16~'18년) '교내 장학금 평균 지급률* 이상'으로 변경하여 대학 간 형평성 제고
 - * 등록금 수입 총액 대비 장학금 지급률 : 대학 19.143%, 전문대 15.731%
 - 입학금 감축 대응지원(사이버대) 및 지역인재장학금(지역 소재 캠퍼스) 지원 대상을 확대하여 대학 등록금 부담 경감 추진

〈 '20년 소득연계 국가장학금 구조〉

소득구간	국가장학금(3조 5,474억원*)			대학자체 노력
	I 유형 (2조 3,251억원)	다자녀 (7,423억원)	II유형 (4,800억원)	
기초(차상위)	<div>520만 원</div> <div>390만원</div> <div>368만원</div> <div>120만원</div> <div>67.5만원</div>	<div>520만 원</div> <div>450 만 원</div>	<div>4000억 원</div> <div>(대학연계 지원 및 입학금 감축분 지원)</div> <div>800억 원</div> <div>(지역인재 장학금)</div>	<div>대학자체 노력</div> <div>등록금 동결·인하 장학금 확충</div>
1구간				
2구간				
3구간				
4구간				
5구간				
6구간				
7구간				
8구간				

* 운영비(29억원) 제외

IV

세부 지원 계획

1

국가장학금 I 유형(학생직접지원형)

□ 목적

- 저소득층·중산층의 고등교육 비용을 실질적으로 경감하기 위해 정부가 등록금을 연간 520만원을 한도로 소득구간별 차등 지원

□ 지원대상

○ 지원대상 대학

- 「한국장학재단 설립 등에 관한 법률」 제2조제6호 가목부터 다목에 따른 고등교육기관
- 「국립대학법인 서울대학교 설립·운영에 관한 법률」에 따른 서울대
- 「국립대학법인 인천대학교 설립·운영에 관한 법률」에 따른 인천대
- 「한국과학기술원법」에 따른 한국과학기술원
- 「광주과학기술원법」에 따른 광주과학기술원
- 「대구경북과학기술원법」에 따른 대구경북과학기술원
- 「울산과학기술원법」에 따른 울산과학기술원
- 「한국전통문화대학교 설치법」에 따른 한국전통문화대학교
- 「한국농수산대학 설치법」에 따른 한국농수산대학

○ 지원대상 학생

- 대한민국 국적을 소지한 사람 중 국내 대학에 재학 중인 학자금 지원 8구간* 이하 대학생

* 사회보장정보시스템을 활용하여 소득·재산 환산액이 949.8만원 이하인 대학생

- 한국장학재단에 국가장학금 신청절차*를 완료한 대학생

* 국가장학금 신청 및 서류 제출을 완료하여 지원구간이 분류된 자

- 재외국민의 경우, 국외 소득·재산 신고 절차*에 따라 국외 소득 재산을 신고한 자만 지원 가능

* 재외국민 특별전형 입학자('17년 제도 시행 이전 입학생도 포함) 또는 가구원 중 주민등록상 재외국민이 있을 경우 반드시 '국외 소득·재산 신고' 필요

- 대학의 평생 교육 체제 지원 사업(구 평생교육 단과대학 지원 사업)에 선정된 대학의 학위과정 대학생
- 성적 기준을 충족하는 대학생

구분	성적 기준
신·편입생, 재입학생	<ul style="list-style-type: none"> ○ 첫 학기에 한하여 성적 및 이수학점 기준 미적용
재학생	<ul style="list-style-type: none"> ○ 직전학기 12학점* 이상 이수자로 B학점(80/100점)** 이상을 획득한 자 <ul style="list-style-type: none"> * 소속대학 최저 이수학점이 12학점 미만인 경우, 소속대학의 학사규정에 의함 ** F학점 및 이수 후 포기과목을 포함하여 성적산출(백점 환산 점수) ○ 장애인 학생은 성적 및 이수학점 기준 제한 없이 지원 <hr/> <ul style="list-style-type: none"> ○ 기초~차상위는 C학점(70/100점) 이상 적용 ○ 소득 1~3구간은 C학점(70점) 경고제* 2회까지 적용 <ul style="list-style-type: none"> * 성적이 70점 이상 ~ 80점 미만인 학생의 경우, 경고 후 장학금 수혜를 허용하는 제도

○ 지원 제한

- '18, '19년 대학 기본역량 진단 결과와 '15년 대학구조개혁 평가 결과(정원 감축 권고 미이행 대학)에 따른 재정지원제한 유형 II 대학의 '20년도 신·편입 학생은 지원 대상에서 제외

※ '19년 제3차 학자금 지원 제도 심의위원회 심의 결과('19.8.28.)

- 재외국민의 경우, 「국외 소득·재산 신고」 미신고 시 장학금 지원 제외 및 허위 신고 시 지급된 장학금 환수 조치
- 기 수혜 후 복학자(기 등록자)*는 국가장학금 지원 불가
 - * 국가장학금 수혜 후 이연등록 휴학자가 당해 학기 복학 예정인 경우
- 비정상적인 학사관리, 소득탈루·차명계좌 등의 방법으로 국가장학금을 부정수급한 대학 또는 학생은 국가장학금 환수 및 학자금 지원 제한(최대 2년 범위 내)

※ 학자금심의위원회(대학), 국가장학금관리위원회(학생) 심의를 거쳐 제한

□ 지원규모 및 금액

- (지원 규모) 총 2조 3,251억 원
- (지원 금액) 학자금 지원 8구간 이하 학생을 대상으로 구간별 차등지원

〈 '20년 1유형 연간 지원단가 (단위 : 만원) 〉

구분	기초	1구간	2구간	3구간	4구간	5구간	6구간	7구간	8구간
지원단가	520	520	520	520	390	368	368	120	67.5

- (지원 범위) 등록금 범위 내 필수경비*(입학금, 수업료)만 지원
 - * 필수경비가 아닌 경비(선택경비): 학생회비, 실습수업료 등 기타 납입금
- (지원 기간) 선정된 해당학기에 지원하되, 학제 및 정규학기를 기준으로 학제별·학생별 최대 지원 횟수 범위 내에서 지원
 - 학제 및 정규학기를 기준으로 최대 지원 횟수 관리하되, 현재 소속 학교 내에서의 수혜실적만 합산(과거 학교 수혜이력 미산입)

〈 소속 학교내에서의 학제별 최대 지원횟수 〉

구분	2년제	3년제	4년제	5년제	6년제
지원횟수	4회	6회	8회	10회	12회

※ 정규학기는 1년 2학기 기준

【국가장학금 수혜 한도 관리방식 개선】

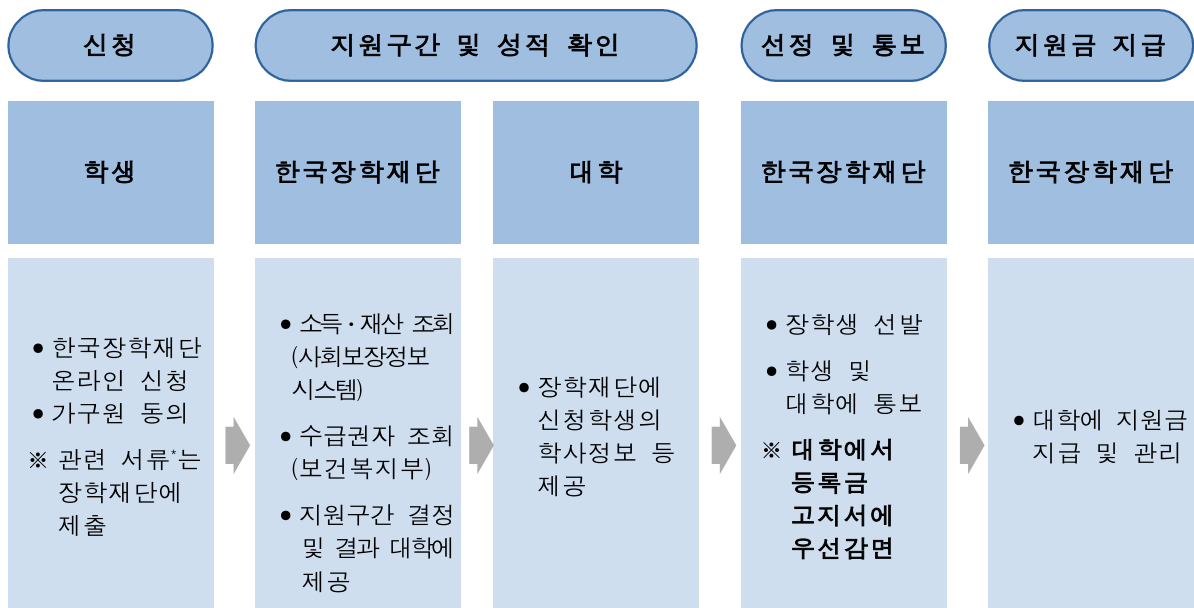
구분	현행	개선
수혜 횟수 한도	○ 현재 재학 중인 학교의 정규 학제	○ 개인별 총 한도 8회* (단, 재학 중인 학교 내에서는 정규 학제를 초과하여 지원할 수 없음) * 기존 수혜자를 보호하기 위해 5년제 재학생은 10회, 6년제 재학생은 12회까지 수혜 한도 부여
수혜 횟수 실적 산정	○ 학교 이동과 무관히 개인별 수혜 실적 누적	○ 개인별 수혜 실적 누적
국가장학금 외 장학금 수혜실적	○ 우수장학금 등 기타 장학금을 수혜한 학기도 수혜횟수로 합산	○ 현행과 같음

□ 선발절차 및 지급방식

- (선발절차) ① (학생) 한국장학재단에 국가장학금 신청 ② (한국장학재단) 신청학생의 경제수준 파악 ③ (대학) 신청학생에 대한 학사정보 등 제공 ④ (한국장학재단) 소득 및 학사정보 등을 종합하여 국가장학생 선발 및 대학별 통보

※ 재학생은 원칙적으로 1차 신청 기간에만 신청 가능하며, 2차 신청자는 구제 신청서를 제출하는 경우 재학 중 2회에 한하여 제한적으로 심사 후 지원 가능

※ 단, 신청기간에 교환학생, 해외실습, 질병 등의 사유로 1차 신청이 불가능했음을 증명(대학 입증 및 요청)하는 경우 심사 후 구제 기회 부여 가능



* 관련서류: 가족관계증명서, 기초생활수급자증명서, 차상위계층증명서 등

- (지급방식) 대학 등록금 고지서 상에 우선감면

- 등록금 고지서에 '국가장학금 I 유형(학생직접지원형)'으로 명시하여 우선감면, 우선감면 미 적용자는 최종 등록 후에 개별 지급
- 한국장학재단에서 대출상환계좌 등 정보제공이 가능한 타 기관 (예 : 공무원연금공단) 학자금 대출금은 대학에서 직접 상환

2 다자녀(세 자녀 이상) 국가장학금

□ 목적

- 다자녀 가정에 대한 대학 교육비 부담을 경감하여 다자녀 가정에 대한 사회적 우대 분위기 조성

□ 지원대상

- 지원대상 대학 : 국가장학금 I 유형 지원 대상 대학과 동일
- 지원대상 학생
 - 대한민국 국적을 소지한 국내 대학에 재학 중인 학자금 지원 8구간* 이하, 다자녀(자녀 3명 이상) 가정의 대학생(자녀에 한함, 연령 무관)
 - * 사회보장정보시스템을 활용하여 소득·재산 환산액이 949.8만원 이하인 대학생
 - 재외국민의 경우, 국외 소득·재산 신고 절차*에 따라 국외 소득 재산을 신고한 자만 지원 가능
 - * 재외국민 특별전형 입학자('17년 제도 시행 이전 입학생도 포함) 또는 가구원 중 주민등록상 재외국민이 있을 경우 반드시 '국외 소득·재산 신고' 필요
 - 대학의 평생 교육 체제 지원 사업(구 평생교육 단과대학 지원 사업)에 선정된 대학의 학위과정 대학생
 - 성적 기준을 충족하는 경우에 지원(I 유형과 동일)

구분	성적 기준
신·편입생, 재입학생	○ 첫 학기에 한하여 성적 및 이수학점 기준 미적용
재학생	○ 직전학기 12학점* 이상 이수자로 B학점(80/100점)** 이상을 획득한 자 * 소속대학 최저 이수학점이 12학점 미만인 경우, 소속대학의 학사규정에 의함 ** F학점 및 이수 후 포기과목을 포함하여 성적산출(백점 환산 점수)
	○ 장애인 학생은 성적 및 이수학점 기준 제한 없이 지원
	○ 기초~차상위는 C학점(70/100점) 이상 적용 ○ 1~3구간은 C학점(70점) 경고제 2회까지 적용* * 성적이 70점 이상 ~ 80점 미만인 학생의 경우, 경고 후 장학금 수혜를 허용하는 제도

- 지원 제한 : 국가장학금 I 유형과 동일

□ 지원규모 및 금액

- (지원규모) 총 7,432억원
- (지원금액) 기초~3구간 520만원, 4~8구간 450만원 지원
※ 국가장학금 I 유형과 중복수혜 불가
- (지원기간) 국가장학금 I 유형과 동일

□ 선발절차 및 지급방식

- (선발절차) ① (학생) 한국장학재단에 국가장학금 신청 ② (재단) 신청학생의 경제수준 파악 및 다자녀 국가장학금 대상여부 확인 ③ (대학) 신청학생에 대한 학사정보 등 제공 ④ (재단) 소득 및 학사정보 등을 종합하여 다자녀 국가장학생 선발 및 대학별 통보
* 관련서류 : 부·모의 가족관계증명서 및 주민등록등본, 제적 등본 등
- (지급방식) 대학 등록금 고지서 상에 우선감면
 - 등록금 고지서에 “다자녀 국가장학금”으로 명시하여 우선감면, 우선감면을 미 적용자는 최종 등록 후에 개별지급
 - 한국장학재단에서 대출상환계좌 등 정보제공이 가능한 타 기관 (예 : 공무원연금공단) 학자금 대출금은 대학에서 직접 상환

3 국가장학금 II 유형(대학연계지원형)

□ 목적

- 등록금 인하·동결 및 장학금 유지·확충, 입학금 감축 등 대학의 등록금 부담완화를 위한 자체노력과 연계 지원
- 지역인재의 수도권 유출 완화 및 지방대학 유치·양성을 통해 지방대학 육성정책의 효과성 제고

〈 국가장학금 II 유형(대학연계지원형) 기본구조 〉

■ 대학 자체노력 연계 지원 (3,100억원)
■ 입학금 감축 대응지원 (900억원)
■ 지역인재장학금 (800억원)

⇔
연계

대학 자체노력

□ 지원대상

○ 지원대상 대학

- 「고등교육법」 제2조제1호 내지 제4호에 해당하는 학교(대학, 산업대학, 교육대학, 전문대학)
- 「국립대학법인 서울대학교 설립·운영에 관한 법률」에 따른 서울대
- 「국립대학법인 인천대학교 설립·운영에 관한 법률」에 따른 인천대

○ 지원대상(학생)

- 대한민국 국적을 소지한 국내 대학에 재학 중인 대학생
- 한국장학재단에 국가장학금 신청절차*를 완료한 대학생
 - * 국가장학금 신청 및 서류 제출을 완료하여 지원구간이 분류된 자
- 재외국민의 경우, 국외 소득·재산 신고 절차*에 따라 국외 소득 재산을 신고한 자만 지원 가능
 - * 재외국민 특별전형 입학자('17년 제도 시행 이전 입학생도 포함) 또는 가구원 중 주민등록상 재외국민이 있을 경우 반드시 '국외 소득·재산 신고' 필요
- 대학의 평생 교육 체제 지원 사업(구 평생교육 단과대학 지원 사업)에 선정된 대학의 학위과정 대학생

○ 지원 제한

- '18, '19년 대학 기본역량 진단 결과와 '15년 대학구조개혁 평가 결과(정원 감축 권고 미이행 대학)에 따른 재정지원제한 유형 I·II 대학의 '20년도 신·편입 학생은 지원 대상에서 제외

※ '19년 제3차 학자금 지원 제도 심의위원회 심의 결과('19.8.28.)

- 재외국민의 경우, 「국외 소득·재산 신고」 미신고 시 장학금 지원 제외 및 허위 신고 시 지급된 장학금 환수 조치
- 기 수혜 후 복학자(기 등록자)*는 국가장학금 지원 불가

* 국가장학금 수혜 후 이연등록 휴학자가 당해 학기 복학 예정인 경우

- 비정상적인 학사관리, 소득탈루·차명계좌 등의 방법으로 국가장학금을 부정수급한 대학 또는 학생은 국가장학금 환수 및 학자금 지원 제한(최대 2년 범위 내)

※ 학자금심의위원회(대학), 국가장학금관리위원회(학생) 심의를 거쳐 제한

□ 지원규모 및 방식

○ (지원규모) 총 3,100억 원

※ 자체노력 연계 지원과 입학금 감축 대응지원 간 예산의 부족 또는 불용액 발생 예상 시 상호 활용 가능

○ (대상대학) 등록금 인하·동결 및 장학금 유지·확충 등 자체노력 이행 대학

- (등록금) 정보공시 상 평균등록금 전년 대비 인하 또는 동결

※ 평균등록금 및 전년대비 인하 또는 동결 여부는 「2020학년도 대학 등록금 인상률 산정방법 공고」 준용

※ 단, 대학의 등록금심의위원회에서 등록금 동결(인하)로 의결한 경우에 한하여 대학의 신청을 받아 장학재단의 검증절차를 거쳐 학과개편으로 인한 평균등록금의 자연 증가분으로 확인된 경우 '동결(인하)'로 인정

- (장학금) 전년 대비 1인당 교내 장학금의 유지 또는 확충

※ 등록금 인하 시에는 인하규모 만큼 교내장학금 규모 감축 가능

【국가장학금 II유형(대학 자체노력 연계 지원) 개선 방안】

- (개선방안) 입학금 폐지분 만큼 교내장학금을 조정('22년까지)하고도 평균 지급률* 이상인 대학의 경우, 지급률과의 차액만큼 교내장학금 조정 인정

* 등록금 수입 총액 대비 교내장학금 지급률 : 대학 19.143%, 전문대 15.731%

※ 평균 지급률 이하인 대학은 '1인당 교내장학금 유지 또는 확충' 기준 유지

- (교내장학금 감소에 따른 학생 부담 완화)

① 교내장학금 조정은 5년간('20~'24년) 분할 실시

② II유형(대학 자체노력 연계 지원) 예산 배정 시 교내장학금 지급률 유지 수준에 대한 인센티브(최대 10%)를 부여*

* 배분 산식 : 저소득층 가중인원 × 장학금 지급률 × (등록금 인하율 + 장학금 증가율) × 연속참여율 × 교내장학금 지급 인센티브

※ II유형 사업 내 지역인재 장학금 등 집행잔액 발생 시 교내장학금 조정대학에 II유형 추가 배정하여 학생·학부모 부담 완화

○ (지원기간) 국가장학금 I유형과 동일

○ (대학별 지급액) 대학별 배분산식에 따라 예산 내 총액 배분

※ 본·분교 대학은 국가장학금 II유형 신청 시 각각 신청

- 대학별 노력분은 재학생 및 저소득층 규모, 교내장학금 지급률, 등록금 인하·장학금 확충률, 연속참여율 등을 반영하여 산정

〈 국가장학금 II유형 노력분 배분방식 〉

▶ 대학별 인정규모 배분산식 = $\left(\frac{\text{대학별 노력분}}{\text{참여대학 노력분 합계}} \right) \times 3,100\text{억 원(노력분)}$

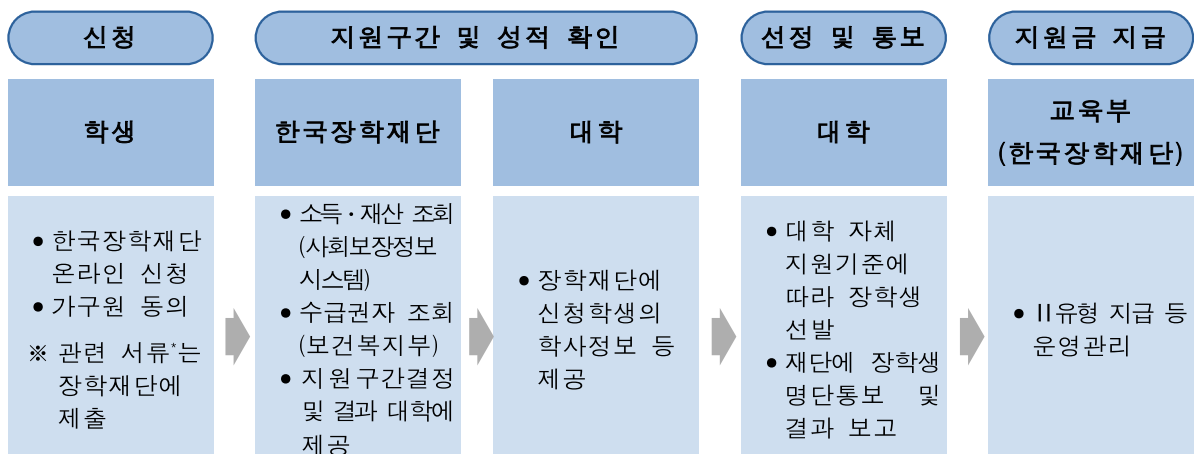
□ 지원기준 및 선발절차

○ (지원기준) 대학 자체지원기준 수립하여 I유형(다자녀 장학금 포함) 신청자에 한하여 지원

※ 대학 자체지원기준은 내부결재를 통해 문서화하여 근거 유지 필수

- 자체지원기준은 교내·외장학금을 포함하여 저소득층부터 우선 지원(기초→차상위→1구간…) 될 수 있도록 설계 권장
- 다만, 긴급하게 경제사정이 곤란하게 된 자 등 대학이 지원의 필요성 있다고 인정하는 경우에는 9~10구간도 지원 가능

○ (선발절차) ① (학생) 한국장학재단에 국가장학금 신청 ② (한국 장학재단) 신청학생의 경제수준 파악 ③ (대학) 신청학생에 대한 학사정보 등 제공 ④ (대학) 가이드라인 등을 고려하여 자체 지원 기준에 따라 선발·지원 ⑤ (대학) 학생 선발·지원 후 한국장학 재단으로 결과 통보



* 관련서류: 가족관계증명서, 기초생활수급자증명서, 차상위계층증명서 등

- (지급방식) 대학 등록금 고지서 상에 우선감면
 - 등록금 고지서에 “국가장학금 II 유형”으로 명시하여 우선감면, 우선감면을 미 적용자는 최종 등록 후에 개별 지급
 - II 유형 수혜자의 재단 내 대출금은 대학에서 직접 상환
 - 한국장학재단에서 대출상환계좌 등 정보제공이 가능한 타 기관 (예: 공무원연금공단) 학자금 대출금은 대학에서 직접 상환

□ 사후관리

- 자체노력계획에 대한 실적확인 결과 계획대비 부족 시 반환금 발생 가능
 - ※ 단, 참여조건(자체노력규모 산식 결과 값이 0에 해당하는 교내장학금 또는 평균 지급률에 해당하는 교내장학금)을 초과이행한 대학은 반환 불요
 - 실적이 참여조건에 미치지 못하는 경우, 해당연도 지원예산을 반환 하고 실적확인 연도에도 지원예산 재산정에 따른 반환금 발생 가능
 - ※ 단, 미충족분에 대한 실적을 확인한 당해 연도에 추가 이행 가능

3-2 II 유형 - 입학금 감축 대응지원 (900억 원)

□ 지원규모 및 방식

- (지원규모) 총 900억 원
- (대상학생) 입학금 감축계획 제출대학 중 정보공시 확인 결과 감축계획을 이행한 대학의 당해연도 입학생(신입생, 편입생, 재입학생)
- (대학별 교부액) 입학금 규모의 20%(전문대 및 사이버대는 33%)를 교부
 - ※ 국공립대는 '18년 입학금 전액 폐지 합의사항에 따라 미지원
 - ※ 대학·학생·교육부가 합의한 입학금 감축 규모를 초과하는 경우에도 '17년 입학금의 20%(전문대 33%)*에 해당하는 금액을 매년 지원(사이버대학은 '19년 입학금의 33%)

〈 입학금 감축 대응지원 배정 산식 〉

- ▶ (대학 및 전문대학) 입학금 규모('17년 평균 입학금 × '20년 지원 대상인원) × 20%(전문대는 33%)
- ▶ (사이버대학) 입학금 규모('19년 평균 입학금 × '20년 지원 대상인원) × 33%

- (신청 및 지급방식) 대학에서 입학금 감축 대응지원 일괄 신청 및 '20년 입학생에게 등록금 고지서 상 “입학금 감축 대응지원”으로 명시하여 우선감면, 우선감면 미적용자는 각 대학에서 자체 지급

□ 지원기준 및 행정사항

- (지원기준) 입학금 감축 대응 지원 장학금을 신청한 대학의 '20년 입학생에게 '17년 입학금의 20%(전문대는 33%) 장학금 지원
 - ※ 사이버대학은 '19년 입학금의 33% 장학금 지원
 - ※ 대한민국 국적을 소지한 국내대학의 입학생에 한함
- 입학금 감축 대응분 지원 시 성적 및 소득기준 미적용
- 등록금 내 필수경비(입학금+수업료) 중 입학금 항목으로 한하여 지원
- 예산지원 후 공시변경에 따라 입학금 감축계획 미이행 시 지원예산 반환 발생 가능
- 비정상적인 학사관리, 소득탈루·차명계좌 등의 방법으로 국가장학금을 부정수급한 대학 또는 학생은 국가장학금 환수 및 학자금 지원 제한(최대 2년 범위 내)
 - ※ 학자금심의위원회(대학), 국가장학금관리위원회(학생) 심의를 거쳐 제한

3-3

II 유형 - 지역인재장학금 (800억 원)

□ 지원대상

- (대상 대학) 아래 각 호의 대학 중 비수도권 소재 대학
 - 본·분교 또는 본교·캠퍼스로 구성된 대학은 본교가 수도권이라도 분교 또는 캠퍼스가 비수도권에 소재할 경우 참여가능
 - ※ 단, 대학 기본역량 진단 결과 '20학년도 국가장학금 II유형 지원 제한 대학은 제외하며, 캠퍼스의 경우 본교가 '20년 국가장학금 II유형 제한대학일 경우 지역인재 참여 불가

- 「고등교육법」 제2조제1호 내지 제4호에 해당하는 학교(대학, 산업대학, 교육대학, 전문대학)
- 「한국기술원법」에 따른 한국과학기술원
- 「광주기술원법」에 따른 광주과학기술원
- 「대구경북과학기술원법」에 따른 대구경북과학기술원
- 「울산과학기술원법」에 따른 울산과학기술원
- 「한국전통문화대학교 설치법」에 따른 한국전통문화대학교
- 「한국농수산대학 설치법」에 따른 한국농수산대학

- (대상 학생) 대한민국 국적을 가진 '20년 신입생으로 비수도권 지역 고교를 졸업하고, 비수도권 대학에 진학한 자
 - (성적우수분야) 일반대는 수능 혹은 내신(2개 영역 이상) 3등급 이내, 전문대는 수능 혹은 내신(2개 영역 이상) 4등급 이내 충족자
 - (특성화분야) 대학의 발전계획에 따라 육성하고자 하는 인재를 자체 선발
- (사업 예산) 800억 원
- (지원범위 및 기간) 기초 ~ 8구간 학생에게 매 학기 등록금 전액 지원, 소득수준에 따른 지원기간 차등 적용

□ 사업신청

- (신청방법) 지역인재장학금 신청서 및 인재양성 계획서 제출
 - 인재양성계획서에 '입학성적 우수인재'와 '특성화 인재'의 장학생 선발기준 및 지원계획을 포함
 - 특성화 인재 분야는 대학별 발전계획에 따라 육성하고자 하는 분야 및 인재를 대학이 자율적으로 지정
- (예산신청) 입학정원의 5%범위 내에서 유형별로 구분하여 신청
 - ※ 신청 가능인원의 성적우수 50%이상, 특성화 인재 50%이하로 요구

【 대학별 신청금액 = 성적우수 신청액 + 특성화 신청액 】

① 성적우수 신청액: 성적우수 지원 인원* × 대학별 평균등록금

* (성적우수 신청한도) 2019년 3등급(전문대4등급) 성적충족 학생 수로 입학 정원의 5% 범위 내. 단, 성적기준 충족 학생이 입학정원의 5% 초과하는 대학은 예산신청 시 성적 우수 재배정 “Y”로 표시한 대학에 한하여 재배정 가능

② 특성화 신청액: 특성화 지원 인원 × 대학별 평균등록금

* (특성화 신청한도) 총 예산신청한도의 50% 범위 내

- (신청 요건확인) 인재양성계획 수립, 신청액 적정성 등 신청요건 적격여부 확인
- (예산배정) 예산총액에서 대학이 신청한 금액에 비례하여 배정
- (협약체결) 예산집행, 장학생 선발 계획, 불이행시 조치사항 등의 내용을 포함하여 협약 체결

□ 학생 신청

- (선발 공고) 대학별로 지역인재 장학생 선발요건 사전 공고
 - ※ 한국장학재단 국가장학금 신청기간 내 신청절차를 완료하도록 안내하고, 미완료자는 지역인재장학생 선발대상에서 제외
- (필요 증빙서류 제출) 지역 출신 또는 재능인재 등 확인을 위한 증빙 자료 제출은 대학에 제출

□ 장학생 선발 및 관리

- (선발기준) 대학에서 선정분야별 자격요건 및 성적기준 충족자 선발
 - 특정학과(전공)에 편중되지 않도록 다양한 학과·분야의 인재선발 권장
 - 국정과제 추진으로 기초~차상위 의·약학계열 진학자는 우선선발
- (지원범위 및 기간) 기초 ~ 8구간 학생에게 등록금 전액 지원
 - 기초 ~ 5구간은 재학기간* 내 등록금 전액 지원
 - * 일반대학은 최대 8학기(4년제), 의·약학계열 12학기(6년) 및 건축학 계열은 10학기(5년), 전문대학은 최대 4학기(2년제), 6학기(3년제), 8학기(4년제)까지 계속지원 가능
 - 6구간 ~ 8구간은 1년간(2학기) 등록금 전액 지원
 - 등록금 외 기숙사, 학업장려비는 교내장학금을 활용 지원 권고
 - 대학은 지역인재장학금 신청 시 제출한 지원계획 준수
- (계속지원) 직전학기 성적기준 B학점 이상, 8구간 이하
 - 대학별 최소이수학점(12학점 이내), B학점(100점 만점의 80점) 이상 유지
 - 전 학기 장학생(5구간 이하)의 직전 학기 성적이 C학점인 경우, 1회에 한하여 경고 후 지원
 - ※ 직전학기 성적기준(B학점) 2회 미 충족 시에는 장학생 영구 탈락
 - ※ 전 학기 장학생이어도 C학점 미만인 경우에는 장학생 영구 탈락
 - ※ 본 기준은 전학기 지원으로 확대된 '18년 5구간 이하 선발자부터 적용
 - 1년 장학생(6~8구간)은 성적심사 1회 탈락 시 영구 탈락

☐ 집행점검 및 관리

- (실적점검) 예산집행 실적 및 자체기준 준수 등을 점검하여 차년도 사업계획에 반영
 - 현장모니터링을 통해 오선발된 경우 대학으로부터 장학금 환수
 - 집행률 저조 대학은 미집행률에 따라 차년도 신청한도 조정 가능
 - 장학금 취지와 달리 부적정하게 운영한 대학은 차년도 사업참여 제한
- (사업관리) 장학재단에서 매학기 선발결과 현황 및 선발절차 진행, 집행점검 등 사업 전반에 대해 관리

4

세월호 피해자 가족 대학교육비 지원

☐ 목적

- '14. 4. 16 세월호 참사 피해자 가족 대학생의 등록금 부담 경감을 위해 교육비(등록금) 지원

☐ 지원 대상

- 지원 대상 대학 : 국가장학금 I 유형 지원 대상대학과 동일
- 지원 대상 학생
 - 4.16 참사 당시 구조자 및 희생자·구조자의 직계존비속·형제자매·배우자 중 국내 대학의 재학생
 - 4.16 참사 당시 구조자 및 희생자·구조자의 직계존비속·형제자매·배우자 중 '15학년도 국내 대학의 입학생

☐ 지원 내용

- 지원 금액 : 재학 중인 대학교 등록금 전액 또는 일부*
 - * 기타 지급받은 장학금을 제외한 등록금 범위 내에서 전액 지원
- 지원기간 : '15학년도 2학기부터 1년간(2학기 범위내) 지원
 - ※ 휴학 및 자퇴 등으로 지원기간 내에 수혜 받지 못한 경우 복학 및 신·편입학 학기로부터 최대 2개 학기 지원가능

☐ 신청 방법 및 절차

- 지원 신청 : 학생 본인 또는 가족
- 신청방법
 - 신규 신청자: 교육비 지급 신청서* 제출과 한국장학재단에 국가장학금 신청절차를 완료한 학생
 - 기 신청자: 한국장학재단에 국가장학금 신청절차를 완료한 학생 (교육비 지급 신청서 제출 불필요)
- 지원 절차 : ① (학생) 교육비 지급 신청서 제출 → ② (재단) 지원대상자 검증(세월호피해 추모지원단) → ③ (학생) 국가장학금 신청 → ④ (재단) 대학에 장학금 지급 → ⑤ (대학) 등록금 우선감면* 또는 개별지급

☐ 지원방법

- 국가장학금의 성적.지원구간.수혜 횟수 등 심사요건 미적용
- 국가장학금 II 유형으로 지원

5

포항 재난 피해자 가족 대학교육비 지원

☐ 목적

- 포항 재난 피해 대학생의 등록금 부담 경감을 위해 교육비(등록금) 지원

☐ 지원 대상

- 지원 대상 대학 : 국가장학금 I 유형 지원 대상대학과 동일
- 지원 대상 학생
 - '17년 2학기 재학생 및 '18년 입학 학생 중 행정안전부 국가재난관리정보시스템(NDMS)상 재난지원금대상자* 가정**의 학부 재학생
 - * NDMS 4차 명부까지 확대 지원하며, 포항시의 재난지원금 집행 확인 가정만 지원
 - ** 피해자가 학생 본인(이혼 및 사별), 학생 본인 및 부모(미혼 시) 또는 학생 본인 및 배우자(기혼 시)인 경우에 한정

○ 지원 제한 대상

- 과거학기 중복 지원, 국가장학금 수혜횟수 초과자, 이연복학자
- ※ 중복지원 해소 또는 휴학 시 지원받은 장학금 반환 시 지원 가능

□ 지원 내용

○ (지원 금액) 등록금(필수 경비 내) 전액

- 중복지원 방지를 위해 등록금 범위 내 기 지급된 장학금이 있을 경우 잔여 등록금만 지원
- 잔여 등록금이 없어서 집행되지 않은 경우도 포항장학금 수혜 횟수(2회)를 사용한 것으로 간주

○ (지원기간) 1년간(2학기 범위 내) 지원

- 휴학 또는 자퇴 등 학적 변동으로 인해 지원 받지 못하는 경우, 복학 학기 또는 신·편입학기에 지원

〈 피해자 명부 및 입학연도별 지원대상 학기〉

구분		지원 기준
1~2차 피해자 명부 (17년말 본진)	17년 이전 입학한 재학생	<ul style="list-style-type: none"> ○ (원칙) '17.2학기~'18.1학기 2개 학기 지원 - '17.2학기~'18.1학기 휴학 등으로 지원받지 못한 경우, 복학 학기 등에 지원 - '17.2학기~'18.1학기 국가장학금 미신청으로 지원받지 못한 경우, 차기 재학 학기에 수혜 횟수 내 지원 가능
	18년 입학한 재학생	<ul style="list-style-type: none"> ○ (원칙) '18.1학기~'18.2학기 2개 학기 지원 - '18.1~2학기 휴학 등으로 지원받지 못한 경우, 복학 학기 등에 지원 - '18.1~2학기 국가장학금 미신청으로 지원받지 못한 경우, 차기 재학 학기에 수혜 횟수 내 지원 가능
3차 피해자 명부	18년 입학한 재학생	<ul style="list-style-type: none"> ○ (원칙) '18.2학기~'19.1학기 2개 학기 지원 - '18.2학기~'19.1학기 휴학 등으로 지원받지 못한 경우, 복학 학기 등에 지원 ※ '19년 신·편입, 재입학생의 경우 원칙적으로 지원불가
피해자 추가 명부		<ul style="list-style-type: none"> ○ (원칙) '20.1학기~'20.2학기 2개 학기 지원 - '20.1학기~'20.2학기 휴학 등으로 지원받지 못한 경우, 복학 학기 등에 지원 ※ 기 졸업자 등에 대한 지원 기준은 별도 마련 예정

□ 선발절차 및 지급방식

- 지원 신청 : 학생 직접 신청
- 지원 절차 : ① (학생) 국가장학금 신청 → ② (재단) 지원대상자 심사(행정안전부 국가재난관리정보시스템) → ③ (재단) 대학에 장학금 지급 → ④ (대학) 개별지급(등록금 환급)

□ 지원방법

- 국가장학금의 성적·지원구간 등 심사요건 미적용
- 국가장학금 제한 대학(기본역량진단 등에 따른 재정지원제한 유형 I·II)도 지원 허용
- 국가장학금 II 유형으로 지원

6 재난 피해가구 등록금 지원

□ 목적

- 국가적 재난으로 인해 경제적 손실을 입은 피해 주민들이 예상치 못하게 학업을 중단하지 않도록 일관된 기준 하에 학비 지원 필요
 - 국가재난 발생 시 「재난안전법」에 따라 고등학교 학비가 지원되나, 대학교 등록금의 경우 일관된 기준 없이 사안*에 따라 달리 지원
- * 세월호 사건, 인천 소래포구 화재, 포항 지진(3개 재난만 등록금 지원)

< 국가재난 발생 시 교육비 지원 현황 >

구분	고등학교 학비	대학 등록금
지원 근거	• 「재난안전법」	• 없음
지원 기준	• (대상) 생계 수단 50% 이상 피해, 주택 유실·전파·반파 등 • (내용) 고등학생 자녀의 6개월 간 수업료(약 60~70만원)	• 없음(사안에 따라 달리 지원) ※ 세월호, 포항 : 1년간 등록금 전액 소래포구 : 대학 자율지원 ※ 포항 지진 시 '소파' 피해자까지 지원하여 피해 대비 지원이 크다는 지적

□ 지원 대상

- (지원 대상 재난) '특별재난지역'으로 선포된 재난
- (지원 대학) 국가장학금을 지원하는 모든 대학
- (지원 학생) 재난 피해 가구원으로서 국가장학금을 신청한 학생
 - (피해 규모) 주택 전파 또는 반파
 - ※ 피해지역 지자체에서 개인별 피해 규모 확인 및 피해자 명부 작성
 - (가구 소득) 소 지원구간 지원하나, 소득에 따라 지원액 차등
 - (제한 대상) 국가장학금 수혜횟수 초과자, 이연복학자*
 - * 휴학학기 장학금을 반환할 경우, 이연자 해지 후 지원 가능

□ 지원 내용

- (지원 기간) 재난 발생일 기준 다음 학기부터 1년(2학기)간 지원
 - ※ 지원 기간동안 휴학 및 자퇴·제적으로 지원을 못 받은 학생의 지원은 유예하지 않음
- (지원 금액) 피해 가구의 소득·피해 정도에 따라 차등하여 지원

< 소득·피해 규모별 지원 금액 >

피해 규모	지원 6구간 이하	지원 7·8구간	지원 9·10구간 / 지원구간 미산정
• 주택 유실·전파	• 등록금 100%	• 등록금 50%	• 등록금 50%
• 주택 반파	• 등록금 100%	• 등록금 50%	• 등록금 25%

※ 재난 피해는 사전에 규모 예측이 어려우므로 당해연도 예산 상황 등에 따라 지원금액 변동 가능

- (중복지원 방지) 기 지급된 장학금이 있는 경우, 잔여 등록금 필수 경비 범위 내에서 지원

□ 운영 방식

- (피해자 선정) 특별재난지역으로 선포된 해당 지자체가 피해자 및 학생 명부(피해 수준 포함)를 교육부 및 재단에 제공
- (학생 선발) 장학재단에서 학교로 피해학생 명부 송부, 학교에서 국가장학금 II 유형 선발 시 반영
- (예산) 국가장학금 II 유형 예산 활용
 - ※ 필요한 경우 타 국가장학금 불용예산을 II 유형으로 전용하여 지원

V 사업 추진 체계

□ 추진체계



* 유형Ⅰ,Ⅱ,다자녀 국가장학금 공통 유형Ⅱ만 해당

□ 주체별 역할

- (교육부) 등록금 부담완화 정책 및 국가장학금 사업 총괄
 - 등록금 부담완화를 위한 지원계획 수립 및 예산 확보, 대학 의견 수렴 등 국가장학금 사업 총괄
- (한국장학재단) 국가장학금 사업관리·운영 위탁 수행
 - 대학과 업무협력 협약서 체결, 대학생 학자금 지원구간 정보 제공, I 유형 및 다자녀(세 자녀 이상) 국가장학금 지원대상 통보, 대학의 자체노력 계획서 검토 및 평가 등
- (대학) 지원대상자 선정(Ⅱ유형), 자체노력 시행, 등록금 고지서 감면 등
 - 대학 실정에 맞는 “대학 자체노력 계획” 수립 및 협약 체결
 - I 유형, Ⅱ유형 및 다자녀(세 자녀 이상) 국가장학금 지원대상은 등록금 고지서에 우선 감면하고 고지서 상에 “국가장학금”과 타 장학금 명확히 구분

※ 대학은 Ⅱ유형 학기별 지원결과를 한국장학재단으로 제출

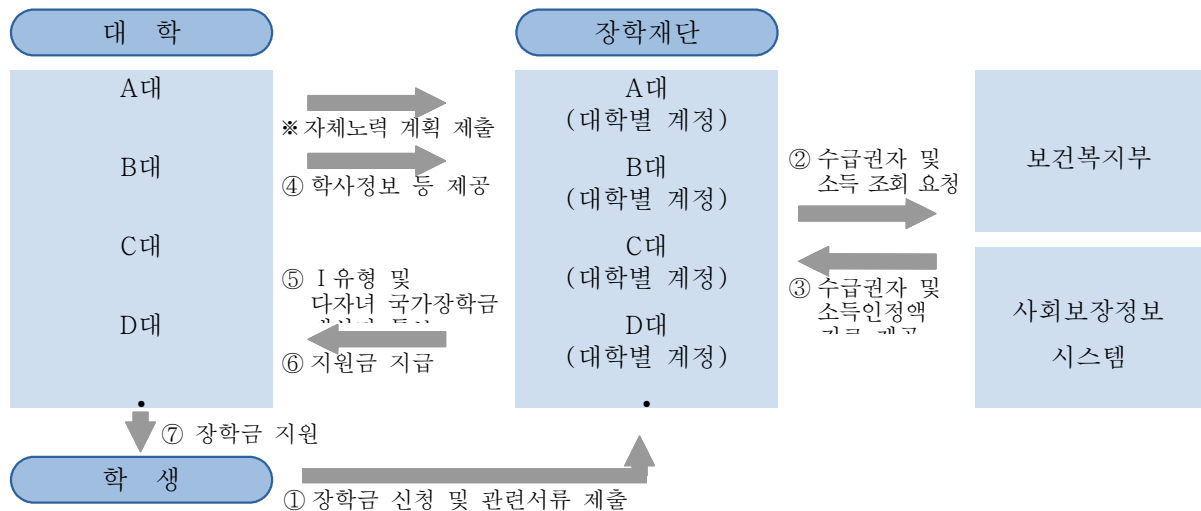
- 국가장학금은 대학 입금일(시스템 등록일)로부터 21일 이내에 지급하고, II유형 및 지역인재장학금은 해당 학기 교부금 입금일로부터 30일 이내에 학생에게 50% 이상 집행 권고

○ 업무 흐름도('20.1학기 기준)



□ 장학금 신청 및 지원

- (학생) 한국장학재단 홈페이지에서 온라인으로 국가장학금 신청 및 가구원 동의
 - 관련서류*는 온라인(홈페이지, 모바일 등)으로 제출
 - * 관련서류: 가족관계증명서, 수급자증명서, 차상위계층 증빙서류 등
- (한국장학재단) 대학으로부터 학생의 학사정보 등을 제공 받아 신청학생의 지원구간 및 I 유형 지원 대상, 다자녀 국가장학금 지원 대상을 대학에 통보
- (대학) 한국장학재단이 제공한 국가장학금 I 유형 및 다자녀 지원 대상자 명단과 II 유형 신청자에 대한 지원구간 정보를 활용하여 지원 대상을 확정하고, 등록금 고지서에 우선감면 실시



○ 국가장학금사업 운영 절차



VI 사업 관리

□ 대학

- 대학 등록금 부담 완화를 위한 “대학 자체노력 계획서” 제출
- 대학별로 체계적 사업 추진·관리를 위해 전담조직 및 인력 확충
- 대학별 “장학금 운영위원회” 구성·운영
 - ※ 등록금 인하 관련 의견수렴, ‘장학생 선발 운영 규정’ 정비 등 주요사항에 대한 심의
- ‘장학사정관계’를 활용한 학생 맞춤형 장학금 정보 제공 및 상담 가능
- 사업수행의 효율화를 위한 대학별 자체 “전산시스템” 개선 및 구축

- 국가장학금 사후관리 역할 수행(국가장학금 반환 및 학적변동자 관리 등)
- 국가장학금 지원 결과보고(상반기 '20.8월, 하반기 '21.1월) 의무제출
(미제출 대학은 차기 학기 지급제한 등 패널티 부여 가능)

□ 한국장학재단

- '국가장학금 관리위원회'를 설치·운영하여 목적 외 사용, 부당 집행, 오선발, 사후관리 등에 따른 조치방안 등 국가장학금 집행 관리 역할 수행
 - 사업운영 관련 사항 중 일반적인 사항은 '국가장학금 관리위원회' 심의·의결 후 재단에서 수행
 - '국가장학금 관리위원회'에서 심의·의결이 곤란한 중요 사항에 대해서는 교육부의 '학자금지원제도 심의위원회' 회부 가능
- 사회적 물의*를 야기하는 등 국가장학금 수혜자로서 적절하지 않다고 판단되는 경우 국가장학금 지원 제한 가능
 - * 국가장학금 부정수급을 목적으로 의무사항을 미이행 하거나, 국가 및 행정기관으로부터 민·형사적 제재를 받는 경우 등
 - '국가장학금 관리위원회' 심의·의결을 통해 결정
- 소득구간 변경, 학생 성적포기에 따른 성적기준 미충족* 등으로 인해 국가장학금 반환대상자가 된 경우, 해당학기까지 미반환시 중복지원과 동일하게 국가장학금 지원 제한
 - * 학생 귀책사유로 발생하는 반환대상자는 대학 협조공문을 통해 제한하며, 사유 해소시 지원 가능
- 대학별 별도 계정을 설치하여 지원금 관리
- 각 대학과 업무협력 협약서를 체결하여 자체노력 이행현황, 학생 지원내역 등 대학의 이행실적 점검 추진
- 국가장학금 부당 사용, 의무사항 이행여부, 사업계획 대비 실적, 오선발, 사후관리 등 모니터링 및 위반사항에 대한 조치
- 사업결과 보고 및 사업비 결산 보고

□ 교육부

- 학사운영 부실 사례 등이 발생한 대학에 대한 국가장학금 지원 제한 가능

VII

추진 일정

□ '20.1학기 추진 일정

내 용		'19-1학기	20-1학기	비 고
지원계획	국가장학금 지원계획 수립	-	-	-
재 학생 신청 (1차 신청)	국가장학금 재 학생 신청 접수 (재 학 · 신입 · 편입 · 재입학 · 복학생 등 모든 학적)	'18. 11. 20.(화) ~12. 17.(월)	'19. 11. 19.(화) ~12. 17.(화)	- '19.11.8.(금) '19. 2학기 지원 심사 종료 - '19.11.14.(목) '19. 2학기 생활비 대출 신청 마감
	국가장학금 신청자 서류 접수	(총 28일)	(총29일)	-
	국가장학금 신청자 가구원 동의			
학자금 지원구간 결정	소득재산조사 개시	'18. 12. 3.(월)~	'19. 12. 2.(월)~	-
	학생별 지원구간 확정 및 대 학 통보	'19. 1. 22.(화)~	'20. 1. 21.(화)~	-
	고객상담 및 이의처리	'19. 1월~	'20. 1월~	-
1차 신청자 심사	(대 학) 학사정보(성적, 이수학점 등) 등록	'19. 1. 22.(화)~	'20. 1. 21.(화)~	-
	(재단) I유형·다자녀 장학금 장학생 명단 통보 ※ 학사정보 업로드 대 학 우선 통보 및 제공			
우선감면/ 장학금 지급	(대 학) 등록금 고지서 상 우선감면 실시	'19. 1. 22.(화)~	'20. 1. 21.(화)~	-
	(대 학) 학생 수납원장 업로드	'19. 2월~	'20. 2월~	-
	(재단) 1차 신청자 국가장학금 대 학지급	'19. 3월~	'20. 3월~	-
신입생 및 복학생 신청 (2차 신청)	국가장학금 신입생 신청 접수 (신입 · 편입 · 재입학 · 복학생 · 1차 미신청 재학생)	'19. 1. 29.(화) ~3. 6.(수)	'20. 2. 3.(월) ~3. 10.(화)	'20. 2. 5.(수)~ 정시 모집 신입생 등록
	국가장학금 신청자 서류 접수	(총 37일)	(총37일)	-
	국가장학금 신청자 가구원 동의			
학자금 지원구간 결정	학생별 지원구간 확정 및 대 학 통보	'19. 3. 19.(화)~	'20. 3. 17.(화)~	-
	고객상담 및 이의처리	'19. 3월~	'20. 3월~	-
2차 신청자 심사	(대 학) 학사정보(성적, 이수학점 등) 등록	'19. 3. 19.(화)~	'20. 3. 17.(화)~	-
	(재단) I유형·다자녀 장학금 장학생 명단 통보 ※ 학사정보 업로드 대 학 우선 통보 및 제공			
	(재 학생) 2차 신청 재 학생 구제신청서 제출	'19. 4. 1.(월)~	'20. 4. 14.(화)~	-
장학금 지급	(대 학) 학생 수납원장 업로드 (재단) 신입생 신청자 국가장학금 대 학지급	'19. 4월~	'20. 4월~	-

※ 교육부 및 부서 간 협의결과에 따라 재 단 내부 일정 변경 가능

붙임

'20년 국가장학금 주요 개선 사항

구분		2019년			2020년			비고
예 산		36,051억 원			35,503억 원			* 학령인구 감소분 반영 감액(△548)
		(I 유형) 27,389억원	(II 유형) 4,800억원	(다자녀) 3,832억원	(I 유형) 23,251억원	(II 유형) 4,800억원	(다자녀) 7,423억원	
I 유 형	지원 단가	▶ 기초~3구간 520만원, 4구간 390, 5~6구간 368, 7구간 120, 8구간 67.5			▶ 전년 동일			
	성적 기준	▶ 80점(B학점) - 기초·차상위 C학점(70~79점) 이상 - 1~3구간 C학점 경고제 - 장애 대학생, 성적 심사 폐지			▶ 전년 동일			
	지원 기간	▶ 선정된 해당학기에 지원하되, 최대 지원횟수 내에서 지원 - 초과학기 제한 폐지			▶ 수혜횟수 기준 완화 - 총 학업기간 중 8회 한도 내에서 수혜횟수 실적은 현재 소속학교 내 수혜횟수만 관리			▶ 수혜 횟수 기준 완화
II 유 형	대학 연계 지원	▶ (참여조건) 평균 등록금 인하·동결 및 1인당 교내장학금 유지·확충			▶ 교내장학금 참여조건 완화 - 입학금 폐지분 만큼 교내장학금 조정 후 평균 지급률* 인상인 경우, 교내 장학금 조정 인정 * 대학 19.143%, 전문대 15.731%			
	입학금	▶ (신청) 대학 대표 신청 ▶ (지급) 입학금 고지서 선감면			▶ 사이버대학을 입학금 감축 지원 대상 대학에 포함('19년 입학금의 33%)			▶ 사이버대학 사업 참여
	지역 인재	▶ (대상대학) 「고등교육법」 제2조 제1호 내지 제4호 및 특별법에 의한 6개 대학 중 비수도권 소재 대학			▶ 대상대학 확대 - 본·분교 또는 본교·캠퍼스로 구성된 대학은 본교가 수도권이라도 분교 또는 캠퍼스가 비수도권에 소재할 경우 참여가능			▶ 지 역 소 재 캠퍼스 참여 허용
다 자 녀	지원 대상	▶ 다자녀가정(세 자녀 이상)의 가구원인 대학생 - 기초~8구간(연령 무관) - 성적 요건 I유형과 동일			▶ 전년 동일			
	지원 단가	▶ 기초~3구간 520만원, 4~8구간 450			▶ 전년 동일			

▶ 운영비 29억원 별도