
2020년 학교예술교육 활성화 기본 계획

2020. 1.



목 차

I. 추진 배경 및 근거	1
II. 추진 경과 및 성과	2
III. 추진 방향	5
IV. 세부 추진 과제	6
1. 교육과정에서 교원과 학교의 예술교육 역량 강화	6
1-1. 질 높은 예술수업 구현을 위한 교육과정 운영 지원	6
1-2. 교원의 학교예술교육 역량 강화 지원	8
1-3. 학교예술교육 모니터링 지원 내실화	10
2. 학생의 예술교육 기회 확대	11
2-1. 학생 개별 요구에 따른 예술교육 지원	11
2-2. 학생의 예술심화교육 및 예술영재 관리 지원	13
2-3. 문화소외계층 학생에 대한 예술교육 지원	15
3. 예술활동을 위한 지역협력 네트워크 조성	17
3-1. 학교 밖 자원의 유기적 연계 및 활용	17
3-2. 학생 및 학교 중심의 외부 인적자원 활용	18
3-3. 지역연계 학교예술교육 프로그램의 다양화	19
4. 지속가능한 학교예술교육 지원체계 구축	20
4-1. 학교예술교육진흥법안 제정 추진	20
4-2. 교육청의 학교예술교육 지원체계 정비	21
4-3. 유관기관과의 정책 공조	22
V. 추진 일정	23
[붙임] 2020 예술교육 활성화 특별교부금 개요(안)	24
[참고1] 2019 대한민국 학교예술교육한마당 추진 결과	25
[참고2] 예술교육기부거점대학 추진 개요	26

I. 추진배경

□ 미래의 인구구조 변화에 따른 학생맞춤 예술교육 지원

- 학령인구 및 경제활동 가능인구 급감 등으로 학생 한명 한명이 중요해짐에 따라 개인의 적성과 역량을 고려한 예술교육 지원
 - ※ 학령인구 추계(만명) : ('19)804 → ('25)689 → ('30)608 → ('35)548 → ('40)520
- 예술적 소양이 융·복합 미래사회를 대비하는 주요 역량이 됨에 따라 모든 학생들이 예술적 감수성을 기를 수 있는 예술보편교육 지원

□ 교육자치 강화에 따른 시도의 예술교육 역량 강화

- 시도교육청이 지역 여건에 맞는 학교예술교육 정책을 기획·추진할 수 있도록 시도의 시스템 구축 지원
- 학교가 학생들의 다양한 예술활동 수요를 공교육에 반영할 수 있도록 교육과정 기반의 지역사회 연계 지원

□ 보편교육으로서의 일반고 내 예술교육역량 제고 수요 대응

- '25년 고교학점제 시행에 맞춰 학생들의 다양한 과목 개설 요구 대응 및 학생의 희망에 따른 특화된 예술교육 기회 보장
- 다양한 선택과목 개설, 진로·진학과 연계한 학업 설계 등 예술계열 진로·진학 희망 학생을 위한 심화예술 교육환경 제공

참고 : 교육부 보도자료('19.11.7.)

“고교서열화 해소 및 일반고 교육역량 강화 방안 발표”

□ 일반고 내 예술·체육계열 심화교육 제공

- 예술·체육계열 진로희망 학생에 대한 교과 이수부담 완화를 통한 심화 교육 여건* 제공 및 지역사회 등과 연계한 집중 교육과정** 운영
 - * 필수이수단위 축소 등 교육과정 자율성 부여 및 학교 내 실기·실습 기회 확대 등
 - ** 예술·체육 특목고, 대학 및 예술·체육단체 등 유관전문기관과 연계한 고급(전문)과정 운영
- 농산어촌 및 교육소외 지역에 예술·체육 지역 거점학교를 지정하여 예술·체육교원 집중 배치 및 교구 확보 등 예술·체육교육 기반 강화
 - ※ 예술·체육 분야 희망수요 등을 고려, 예술·체육과정 지역거점학교를 집중 육성('21.~)

II. 추진경과 및 성과

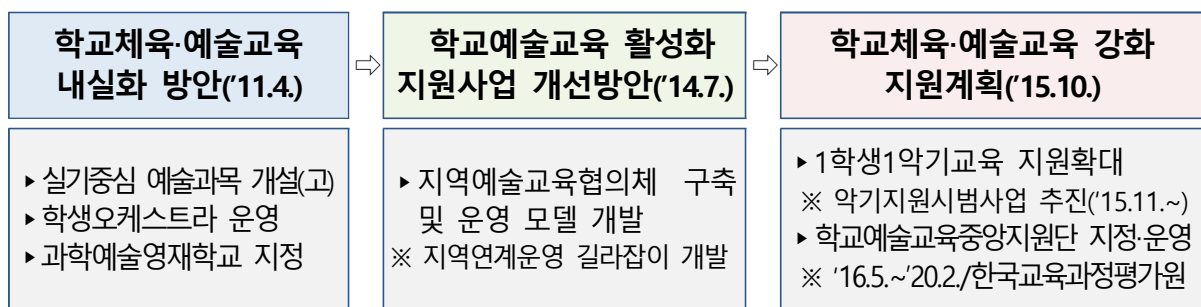
□ 추진경과

[국정과제 50-1-3] 예술활동 확산 및 초·중고 문·예·체 교육 활성화

○ 「2017 학교예술교육 활성화 추진 계획」 수립('16.12.)

- 예술중점학교 운영(10개 교육청, 19교), 악기교육지원사업 전면 확대('16. 14개 교육청→'17. 17개 교육청), 학교예술교육포털 구축·운영('17.2~)

< 학교예술교육 관련 주요 계획('11.~'15.) >

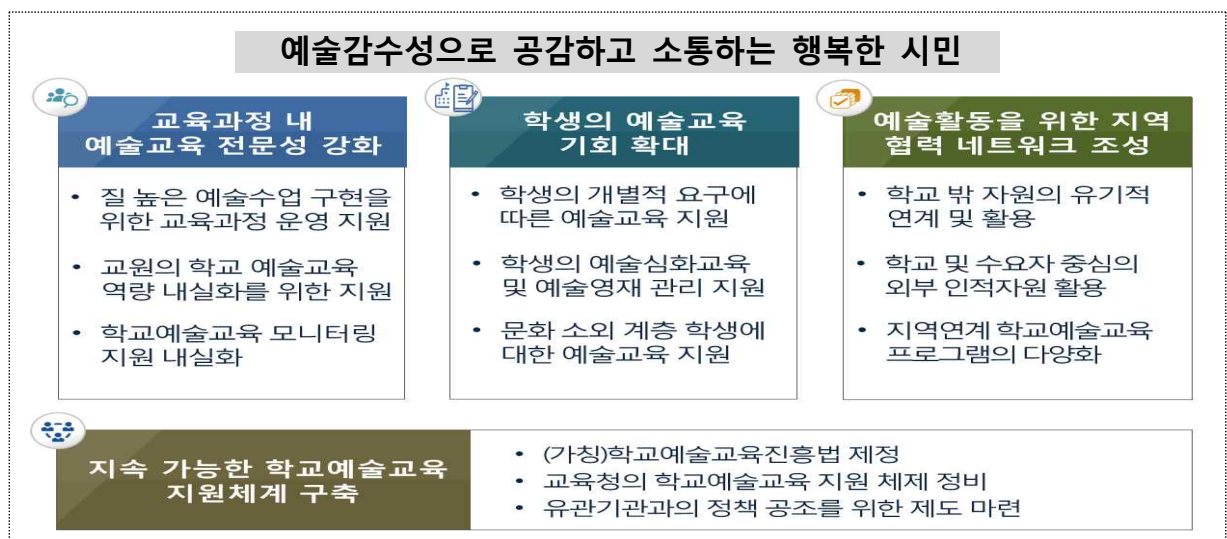


○ 「2018 학교예술교육 활성화 기본 계획」 수립('18.2.)

- 1학생 1예술활동 확대 지원, 교원역량 강화, 유관부처 협력 등

○ 「학교예술교육 중장기 계획」 수립('18.11.)

- 교원과 학교의 예술교육 역량 강화, 학생의 예술교육 기회 확대, 학생중심 예술수업 혁신 등 공교육으로서의 예술교육 내실화
- 예술이음학교 등 학교 중심의 지역사회 협력체계 구축 및 제도 개선 등



□ 추진성과

① 교육현장의 학교예술교육 전문성 지원

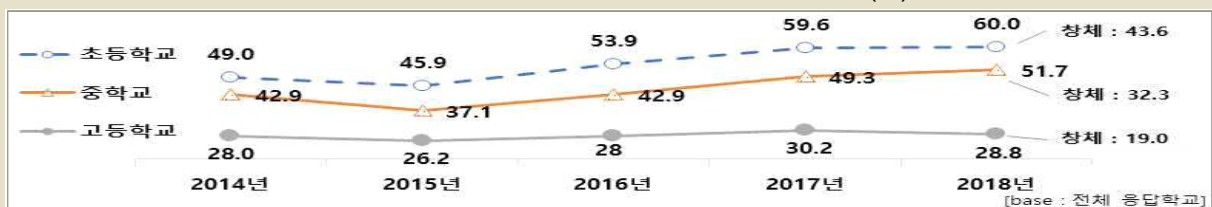
- 초중등교원 직무연수 확대('18. 1,610명(7회)→'19. 2,177명(13회)), 교사연구회(143개) 지원, 전국 예술교원 컨퍼런스('19.10.25., 200여명) 개최
 - ※ 학교예술교육 공모전 참가자 증가('18. 118건→'19. 138건, 장관상(15장) 표창)
- 학교예술교육중앙지원단(한국교육과정평가원) 및 학교예술교육포털 운영
 - ※ 포털 누적조회수/탑재자료수('18. 86,876회/2,400건→'19. 413,006회/5,869건)
 - ※ 학급뮤지컬 운영 가이드북 보급('19.7.), 미술감상 실감형 콘텐츠('20.2. 완료예정)
- 예술교육공간 지원 워크숍(5회), '20 학교공간혁신사업 기본계획에 예술분야 최소 지원학교 수 지정(47개교, 1교당 50~200백만원)
- 예술중점고등학교 성적산출방식 개선 요구에 따른 관련 훈령 개정('19년 입학생부터 학과별 성적산출 허용, 교수학습평가과 협업)
 - ※ 「학교생활기록 작성 및 관리지침」(교육부훈령 제280호) 공포('19.1.18.)

② 학생 맞춤형 예술활동 기회 제공

- 예술동아리(오케스트라, 미술, 연극, 뮤지컬 등) 지원, 악기교육지원, 예술드림거점 학교, 예술중점학교(36교 88학급) 등 1학생 1예술 확대('18. 3,800여교→'19. 5,342교)
- 예술이음연구학교 지정(11교, 교육부-시도 합동컨설팅 10회), 교육기부거점 대학 운영(경상대, 조선대, 춘천교대), 꿈사다리 장학생 지원(60명, 매월 30만원)

학생 예술동아리 운영 실태 조사 결과(한국문화예술교육진흥원)

< 예술동아리 전교생 대비 가입학생 수 비중(%) >



< 연도별 예술동아리 운영율(%) >



3 학교예술교육 지원 체계 기반 마련

- (조직 확충) 예술교육 지원을 위한 시도교육청의 전담인력 확충(19명)
- (제도 마련) 교육부-문체부 업무협약 체결 및 실무협의회 구성·운영 ('19.1.~), 교육부-시도교육청 정책연수회 정례화(월1회) 및 법제정 추진
※ 학교예술교육정책자문위원회 운영(4회), 장학사·과장·장학관 교육장 워크숍(10회), 교육부-문체부 실무협의(9회), 시도교육감협의회 업무협의(2회) 등
- (예산 확대) 시도 사전수요 기반으로 현장 적합성 높은 예산 확충
※ ('17.)130억 → ('18.)155억 → ('19.)160억 (연수 5억3천, 콘텐츠 2억 포함)
- (기초연구추진) 국가예술교육 정책 마련을 위한 단계별 연구 추진
※ ('18.)학교-교육청-지자체의 협력체제 구축방안 연구(서울대 곽덕주 교수), ('19.) 학생 맞춤형 예술교육 지역사회관계망 구축방안 연구(울산과학기술원 백경미 교수)

4 학교예술교육 대국민 인식 제고 노력

- 학생, 교사, 지역기관 등 다양한 주체가 참여하는 학교예술교육 한마당 개최
※ 통합개막식 비롯 총 14.5만명 관람(한-OECD 국제컨퍼런스, 교육기부 등)

교육부의 학교예술교육정책에 대한 외부 평가('19.12. 자문위원회)

- ▶ "행사위주의 과거와 달리 학교예술교육의 문제해결과 지원을 위한 방향으로 전개되고 있으며, 교육청과 예술교육단체와의 협력도 원활히 진행되고 있음"
- ▶ "학교예술교육한마당은 발표회 수준에서 벗어나 발전된 형태로 추진"

- 학교예술교육 지원에 대한 학생·학부모·교사의 만족도 제고('19.12, KICE)

학교예술교육 지원에 대한 만족도 조사 결과('19.12.)

- ❖ 조사기간/조사기관 : '19.11.18.~11.29 / 학교예술교육중앙지원단(한국교육과정평가원)
- ❖ 조사대상 : 총 12,043명(학생누계 5,647명 / 학부모누계 5,022명 / 교사누계 1,374명)
- ❖ 조사내용 : 6개 분야에 대한 학생, 학부모 만족도
- ❖ 조사결과 : **학생 92.16점, 학부모 92.09점, 교사 88.41점**



[참고] 학교예술교육이 학생 정서에 미친 효과성('19.12.)

- ❖ 조사결과 : **평균 90.1 점**
 - 자신감과 성취감 향상 : **91.9점**
 - 협동심과 배려심 향상 : **88.9점**
 - 학교생활이 행복하고 즐거움 : **89.9점**
 - 적극적이고 긍정적인 태도로 생활 : **89.8점**



Ⅲ. 추진 방향

비전

예술적 감수성을 토대로 공감하고 소통하는 민주시민 양성

목표

학교-지역 협력을 통한 모든 학생들의 예술체험 생활화로
보편교육으로서의 학교예술교육 강화

추진 과제

교육과정에서 교원과
학교의 예술교육 역량
강화

질 높은 예술수업을 위한 교육과정 운영 지원
교원의 학교예술교육 역량 지원
학교예술교육 모니터링 지원 내실화

학생의 예술교육 기회
확대

학생 개별 요구에 따른 예술교육 지원
학생의 예술심화교육 및 예술영재 관리 지원
문화소외계층 학생에 대한 예술교육 지원

예술활동 지원
지역협력 네트워크
구성

학교 밖 자원의 유기적 연계 및 활용
학생 및 학교 중심의 외부 인적자원 활용
지역연계 학교예술교육 프로그램의 다양화

지속가능한
학교예술교육 지원
체계 구축

학교예술교육진흥법안 제정 추진
교육청의 학교예술교육 지원 체계 정비
유관기관과의 정책 공조

추진 체계

교육부-교육청-현장(학교, 교사, 학부모), 관계부처(기관) 간
협력체계 구축

VI. 세부 추진 과제

- 특교(100억) : '1학생 1예술활동 활성화'로 통합 교부, 세부과제는 시도가 자율 운용
- 학교예술교육 정책의 안정적 지원을 위해 '학교예술교육중앙지원단' 지정 및 운영
- ※ 한국과학창의재단, '20.3.~'22.2., 특교 5억

1. 교육과정에서 교원과 학교의 예술교육 역량 강화

1-1 질 높은 예술수업 구현을 위한 교육과정 운영 지원

□ 학생 중심으로 예술수업 혁신

- (초·중·고 예술교육 연계성 강화) 초등 저학년 통합교과에서 고등학교 예술교과에 이르기까지 교육과정에 기반한 예술수업 내실화 지원
- 초·중·고등학교의 예술교과 교육과정의 연계성을 고려한 학교급별 연수, 교수·학습자료 개발 등

[참고] 학교급별 예술교육의 중점

- ▶ (초) 감각을 통한 예술활동을 경험하고 기초 능력을 함양, 1~2학년에서는 일상생활 속 아름다움을 즐기고 창의·융합적으로 표현하며 3~6학년에서는 감각체험을 활성화하고 예술적 소양과 문화적 소통을 위한 기초 능력 함양
- ▶ (중) 초등학교에서 익힌 기초 개념과 기능을 심화·확대하여 활용함으로써 자신의 진로를 탐색하고 예술문화에 대한 이해도 제고
- ▶ (고) 다른 예술영역 및 교과와의 연계를 통해 예술적 지식과 역량을 심화하고 문화적 소양을 지닌 전인적 인간으로 성장

< 미술교육의 중점 (예시) >

	초(1~2학년)	초(3~4학년)	초(5~6학년)	중	고
교과목	즐거움 생활	미술	미술	미술	미술
교육목표	일상생활의 즐거움 영위 및 문화적 소양 함양	기초적인 개념 이해 및 기초능력 함양		효과적인 활용능력 함양	타 분야 융합 및 심화
학습경험	놀이하기, 표현하기, 감상하기	감각활용하기, 상상하기 등	구체화하기, 관찰하기 등	상호작용하기, 활용하기 등	연계하기, 확장하기 등
영역 (대주제)	학교, 봄, 가족, 여름, 마을, 가을, 나라, 겨울	체험, 표현, 감상		체험, 표현, 감상	체험, 표현, 감상

- (수업 혁신) 학생 삶에 기반 한 질문·성찰·협업 과정에서 생각과 감성 나눔, 예술적 표현력과 창의·융합적 사고력을 기르는 수업
- 음악, 미술을 '예술'의 한 분야로 이해하고 다양한 예술분야를 교과에 활용함으로써 학교예술교육의 스펙트럼 확장

□ 교육콘텐츠 보급을 통한 예술수업 지원

- 초등학교 고학년 및 중학교의 예술수업 지원을 위한 미술 감상 실감형 콘텐츠(3종) 보급('20.상 예정)

< 미술 감상 실감형 콘텐츠 안내 >

- 개발목적 : 미적 체험을 극대화하고 생각과 느낌을 표현할 수 있는 감상 활동 지원
- 개발종류 : ① 우리나라 미술 감상(한양 도성을 거닐다), ② 다른나라 미술감상(정선과 고흐의 마을), ③ 미술과 놀이 융합(소리 미술관)
- 실행방법 : 스마트패드, 스마트폰에서 해당 앱을 다운받아 학습자의 의지에 따라 콘텐츠 실행

* 카드보드, VR헤드셋(HMD) 등의 장치를 이용할 경우 해당 기기의 사용시 유의 사항을 준수



<한양 도성을 거닐다>



<정선과 고흐의 마을>



<소리 미술관>

- 실감형 콘텐츠를 활용한 감상수업 교수·학습 과정안(예시) 공유

< 실감형 콘텐츠 활용 교수학습 과정 예시안(일부) >

교과	미술	대상	5-6학년
활용 단계	<input type="checkbox"/> 도입 단계	<input checked="" type="checkbox"/> 전개 단계	<input type="checkbox"/> 정리 단계
학습 주제	정선과 고흐의 마을을 따라		
교과 역량	<input checked="" type="checkbox"/> 미적 감수성 <input type="checkbox"/> 시각적 소통 능력 <input type="checkbox"/> 창의·융합 능력 <input checked="" type="checkbox"/> 미술 문화 이해 능력 <input type="checkbox"/> 자기 주도적 미술 학습 능력		
대영역	감상	핵심 개념	지각, 소통, 연결, 발상, 제작, 이해, 비평
성취기준	[6미03-01] 우리나라 전통 미술의 특징을 현대 미술과 비교할 수 있다. [6미03-02] 미술 작품이 시대적 배경과 관련된다는 것을 이해할 수 있다.		
학습목표	정선과 고흐의 작품의 특징을 이해하고 비교할 수 있다.		
주요활동	• (활동1) 정선과 고흐의 작품을 평면으로 만나기 • (활동2) 정선과 고흐가 되어 작품 세계 체험하기(실감형 콘텐츠 활용) • (활동3) 정선과 고흐의 작품을 비교감상하기		

□ 교육과정 우수사례 공유

- (추진방법) 학교와 교원의 우수사례를 발굴·공유하여 양질의 학교 예술교육 확산을 지원하기 위한 '학교예술교육 공모전' 추진
- (공모분야) 예술교육 우수학교, 예술교육 우수수업

공모분야	세부분야(안)
예술교육 우수학교	[1] 학년 및 학교급간 연계 교육과정 운영 우수사례 (신규) [2] 학교 예술교육과정 운영 우수사례 [3] 지역사회 연계 학교예술교육 활성화 우수사례
예술교육 우수수업	[1] 교과 교육과정 내 우수수업 사례 [2] 교과 간 또는 타 분야와 연계한 예술 기반 우수수업 사례

○ (시상규모) 교육부장관상 15개, 기관장상 45개

※ 본 공모전의 기 수상학교 및 수상자는 입상 이후 2년간 수상대상에서 제외

※ 시상 규모 및 내역은 응모 수 등에 따라 변경될 수 있음

○ (추진일정) 계획 안내(3월)→접수(10월)→심사(11월)→발표(12월)

1-2 교원의 학교예술교육 역량 강화 지원

□ 대상별 맞춤형 전문성 신장 지원

○ (초·중등교사 연수) 수업설계, 교과역량, 심화실기, 예술융합, 진로 진학지도, 성과공유 등 연수 분야 다양화 지속 지원

※ (인원) 600여명, (시기) 하계방학(8.10~12)·동계방학(21.1), (연수기관) 교원대연수원

○ (학교관리자) 학교장의 인식이 학교 전체 분위기 변화에 미치는 파급력을 고려하여 교장 및 교감의 예술교육 인식 개선 연수 강화

※ (인원) 400여명, (시기) 3~5월, (연수기관) 중앙교육연수원

○ (교육전문직/일반직) 교육지원청 교육장 및 담당자, 시도 담당과장 및 담당관, 장학사의 예술교육 정책 이해도 제고를 위한 연수 정례화

※ (인원) 420여명, (시기) 수시, (운영기관) 학교예술교육중앙지원단

○ (원격연수) 교사의 수업 경험을 바탕으로 학교예술교육의 실재를 반영한 연수 콘텐츠 개발 및 중앙교육연수원 사이트에 개설

< 2020년 대상별 연수 추진개요(안) >

시기	초등교사	중등교사 (예술/비예술교과)	학교관리자	교육지원청 담당자	교육지원청 교육장	시도교육청 담당자
상반기	150여명	150여명	400여명	180여명	180여명	20여명
하반기	150여명	150여명	-	(성과공유)	-	(성과공유)

□ [참고] 원격연수 콘텐츠(국가교육정책분야 학교예술교육)

- (운영 기관) 중앙교육연수원 사이트 ※ 통합교육연수시스템을 통해 시도별 관련 기관과 공유, 활용
- (운영 일정) '20.1.6.(월)~12.27.(일) 357일 간 상시 과정으로 운영
- (형태) 수강인원의 제한 없이 상시 수강 신청 및 학습 가능

구분	과정명	차시	내용
초등	예술로 행복한 초등 수업 만들기	15	예술 분야에 대한 내용 이해 및 초등 수업에서 활용할 수 있는 교수·학습 방법 및 실제
	주제중심의 학교예술교육의 실제(개설 예정)	15	예술교육을 통한 학급경영과 생활지도의 실제 등 학교교육 전반에 걸쳐 예술을 활용할 수 있는 방법
중등	예술로 행복한 중등 수업 만들기	15	예술 분야에 대한 내용 이해 및 중등 수업에서 활용할 수 있는 교수·학습 방법 및 실제

□ 시도교육청 자체연수 운영 지원

- (교육부) 기 개발하여 운영한 연수과정 관련 자료 제공, 예술교육의 보편적 가치 확산을 위한 다양한 주제 및 형식의 연수 개설 지원 등
- 국가·시도의 정책방향, 예술교육의 특성(분야 다양화, 실습시간 확보 등)을 반영하여 15시간(1학점) 이상의 연수과정 개발 권장

□ [예시] 예술교육의 보편적 가치 확산을 위한 연수

- (인문소양 함양) 예술에 대한 미적 감식안과 예술적 가치관을 기를 수 있는 인문학적 접근으로 예술교육의 본질적 가치를 이해하는 연수
 - ※ (예시) 인문으로 예술더하기, 보이는 인문학, 들리는 인문학 등
- (행복한 시민 양성) 다양한 예술활동을 통해 즐거운 삶을 준비하는 경험을 제공하여 공감하고 소통하는 행복한 시민으로 성장할 수 있는 연수
 - ※ (예시) 예술과 시민성, 즐거운 삶을 위한 예술, 1인 1예술활동, 예술아 놀자 등
- (학교-지역 협력) 지역의 축제·유적지·미술관·공연장 등 지역 예술자원 체험 및 분석을 통해 학교-지역 예술교육 프로그램을 개발할 수 있는 연수
 - ※ (예시) 우리동네 얼마만큼 아니? 학교 옆 예술 만나기 등

□ [참고] 교육부 개설 연수과정 현황('19.12.기준)

구분	연수분야	자료 제공 가능한 교과목(안)
초등	음악	감상 / 음악 교수·학습 방법 / 악기지도 / 성악지도 / 신체표현지도 등
	미술	표현, 감상, 체험 등 영역별 교수·학습 방법 / 미술중심 융합수업 등
	예술통합	무용 / 교육연극 / 뮤지컬 / 영상 / 교과연계 교수·학습 방법 등
중등	음악	감상 / 음악 교수·학습 방법 / 악기지도 / 성악지도 / 신체표현지도 등
	미술	과정중심평가 / 학교공간구성 / 융합수업 / 미술관 연계 수업 등
	연극	교육연극 / 공연 기반 연극 만들기 / 교과연계 학교연극의 실제 등
	예술통합	무용 / 교육연극 / 뮤지컬 / 영상 / 교과연계 교수·학습 방법 등

- (시도교육청) 시도연수원, 대학부설연수원 등과의 협력 방안 모색
 - (협력체제 구축) 연수의 질 관리를 위해 교육부-시도교육청-학교-시도교육연수원 상호 간 의견 교류 활성화
 - ※ ('19.8. 기준, 전국교원연수기관 현황) 중앙단위 연수원 1개, 시도교육연수원 18개, 종합교육연수원 13개, 대학부설교육연수원 80개, 원격교육연수원 33개 등 총 145개
 - (연수시간) 15시간(1학점) 이상의 연수과정 개발 권장
 - (교사연구회) 현장 중심의 예술교육 연구 문화 확산 및 수업전문성 증진을 위해 자율적인 교사연구회 운영·지원
 - ※ 연구회 결과물을 연수 프로그램으로 적용하는 선순환 구조에 대한 논의 필요
- (단위학교) 교원당 ' 직무연수 경비* '를 사용하여 학교예술교육 관련 연수 및 교사연구회에 자발적으로 참여할 수 있도록 안내
 - * [참고] 2020년 교원 연수 중점 추진 방향 안내(교육부 교원양성연수과, '19.9.18.)

1-3 학교예술교육 모니터링 지원 내실화

□ 시도교육청 정책연수회 정례화

- 교육부-교육청 소통, 교육청간 정보공유 및 시도 네트워크 조성
- 시도 담당자의 장학역량 제고를 위한 정책연수회 추진(월 1회 예정)
 - 정책연수회가 시도 담당자의 전문성 향상으로 이어질 수 있도록 교육적 관점에서 현안 협의
 - 시도 간 상호 모니터링 및 공동사업*에 대한 합동 컨설팅 추진 등
 - * (예시) 예술이음학교, 예술드림거점학교, 예술중점학교 등

□ 모니터링 지원을 위한 학교예술교육중앙지원단 운영

- 교육청 및 학교 예술교육의 체계적 지원 및 협력 체제 운영을 통해 학교예술교육 활성화 정책의 안정적 수행 도모
 - ※ 한국교육과정평가원의 중앙지원단 사업 종료('16.3.~'20.2.)에 따라 시도교육청 협의를 통해 한국과학창의재단 신규지정('20.3.~'22.2.)

- 학교예술교육과정 내실화 및 정책 수립에 필요한 연구 자료 제공, 학교예술교육 자료 개발 및 컨설팅 등 전문적 지원 등
- (학교예술교육 역량 강화 지원) 시도교육청 및 교육지원청 담당자의 장학역량 지원, 예술중점학교(진로·진학)·예술이음학교 지원 등
 - ※ 예술중점학교 대상의 ‘예술진로 페스티벌’ 개최 검토
- (네트워크 구축) 학교예술교육포털 운영 및 고도화, 지역예술교육자원 지도 앱 구축·관리, 학교예술교육 공모전, 유관기관 협력 추진 등
 - ※ 유관기관과 지역예술교육 프로그램 페어 협업 검토
- (성과 확산) 정책 성과평가 및 만족도 조사, 예술교육 관련 통계, 정책적 환류와 성과공유를 위한 우수사례 발굴 및 홍보 등
- (재원) 특교 500백만원

2. 학생의 예술교육 기회 확대

2-1 학생 개별 요구에 따른 예술교육 지원

□ 1학생 1예술활동 활성화

- 교육과정 재구성 및 학교 내외 자원 활용을 통해 학생들이 다양한 예술분야를 체험할 수 있도록 기회 확대 유도

< 학생 예술동아리 지원 분야 지속 확대 >

구분	'17년	'18년	'19년	'20년
지원 분야	오케스트라, 연극, 뮤지컬	오케스트라, 연극, 뮤지컬, 미술	오케스트라, 뮤지컬, 연극, 미술, 합창, 풍물, 영화, 밴드 등	기존 분야 외 융합 분야까지 확대

- 특교 지원이 ‘1학생 1예술활동 활성화’로 통합 교부됨에 따라 시도가 학교 수요를 반영하여 예산 범위 내에서 자율적으로 운용
 - 시도가 학생들의 예술 선호도를 고려하여 운용하되, 특별한 기능을 익히지 않아도 쉽게 배우고 즐길 수 있는 예술분야로 확대 유도
 - 시도로 이양된 악기교육지원사업의 경우 교육청별로 악기관리 철저
- 학생의 발표 기회 제공을 위해 시도 단위의 성과공유의 장 내실화

□ 학교의 예술교육공간 구축 지원

- (추진방향) 모든 학생들이 예술체험을 일상적으로 할 수 있도록 교육청과 학교가 상상력을 발휘하여 개방형 예술교육공간으로 구축
- (지원대상) 초·중·고등학교
- (지원규모) 학교 수요, 교육청 재정 여건 등을 감안하여 시도가 결정 하되, '20년 시도교육청별 최소 지원학교 수(총 47교)는 최대한 확보

< '20년 예술교육 공간 선정학교 기준(안) >

- ▶(선정기준) 교육과정 활성화에 대한 기여도를 우선 기준으로 선정
 - 음악실, 미술실 등 교육과정 운영에 필요한 예술교육 전용공간이 없거나 부족한 학교
 - 예술공간 구축에 대한 구성원의 참여 의지가 높은 학교
- ▶(예산지원 범위) 지원학교의 기존시설 활용도 등을 고려하여 시도가 학교당 지원 규모를 결정 ※ 학교당 50 ~ 200백만원 지원(시도별 상이)

< '20년 시도교육청별 최소 지원학교 수(안) >

시도	서울	대구	인천	광주	대전	울산	세종	경기	강원	충북	충남	전북	전남	경북	경남	제주
학교수	6	2	2	1	1	1	1	9	3	2	3	3	4	4	4	1

※ 관련공문 : 교육부 교육시설과-12674(2019.10.30.)

- (교육부) '예술교육 공간혁신' 추진학교 대상 정책 설명회*(20.2월 예정), 담당자 인식 제고를 위한 워크숍 및 컨설팅 지원, 우수사례 공유** 등
 - * (대상) 학교공간혁신 영역단위 학교 중 예술공간 희망학교 등
 - ** 학교예술교육포털, <http://학교공간혁신.kr>
- (시도교육청) 지역 여건을 고려하여 기본계획을 수립하되, 중장기적으로 학교예술교육 지역사회학습장으로 활용하는 방안에 대한 검토

< 예술교육 공간 유형(예시) >

유형	특징
예술감각 공간	<ul style="list-style-type: none"> ○ 감각 중심의 통합 공간 구축으로 예술 본연의 체험활동 제공 ○ 하나의 예술 분야로 구획되지 않는 개방형 예술교육 공간
예술심화 공간	<ul style="list-style-type: none"> ○ 진로진학 준비에 필요한 심화교육 제공을 위한 실기·실습 공간 구축 ○ 수월성 예술교육 지원을 위한 예술 학습 공간의 모델 고도화
예술공유 공간	<ul style="list-style-type: none"> ○ 학교구성원과 지역 일원들이 함께 나누도록 일상적 예술향유 기회 제공 ○ 학교구성원 공유공간, 학교-지역주민이 함께하는 협력적 예술커뮤니티

2-2 학생의 예술심화교육 및 예술영재 관리 지원

□ 일반중학교 내 예술심화교육 기회 제공

- 예술심화교육을 희망하는 학생을 위한 중점학교를 지원하되, 교육 자치 흐름에 따라 시도 자체계획 수립 후 추진
 - ※ 일반중 예술중점학급 : ('19) 39학급 → ('20) 49학급
 - ※ '22년 신입생이 졸업하는 이후에는 일몰 및 시도별 추진(시도에 기 안내)
- 예술중점학교 만족도 결과를 토대로 학생 및 학부모의 심화교육 수요 반영을 위한 시도별 계획 수립 유도

< 참고 : 예술중점학교 만족도 조사 결과(한국교육과정평가원, '18.2.) >

대상	문항	긍정답변	부정답변
학생	진로에 관심을 갖고 적극적으로 진로 탐색을 하게 되었다.	87.0%	13.0%
	예술계 진학 준비를 하는 데 적극적으로 참여하게 되었다.	83.0%	17.0%
	나는 예술중점학교에 입학한 후 사교육에 참여하는 정도가 줄어들었다.	74.0%	26.0%
학부모	예술중점학교에 입학하기 전보다 사교육 참여 정도가 줄어들었습니까?	81.7%	18.3%
	예술중점학교는 사교육비를 줄이는 데 도움이 된다고 생각하십니까?	80.3%	19.7%

□ 일반고의 예술심화교육 지원 확대

- (추진목적) 일반고에서 예술진로진학을 희망하는 학생들에게 맞춤형 심화교육 제공으로 교육비 경감 유도 및 일반고 교육역량 제고
- (추진내용) 교과 이수부담 완화를 통한 심화교육 여건* 제공 및 지역사회와 연계한 집중 교육과정** 운영 등

* 필수이수단위 유연화 등 단위학교 교육과정 자율성 부여 등

** 예술고·예술교육 관련 대학 및 유관전문기관과 연계한 교육과정 운영

- (추진유형) 중점형, 거점형, 위탁형

- 시도 여건에 따라 제시 유형 외에도 창의적인 운영 형태 가능

※ 세분화되는 학생의 예술교육 수요를 반영하여 시도교육청 및 학교 차원에서 연극, 성악, 무용 등 소인수 과목 개설 권장

< 일반고 내 예술심화교육 추진 유형(안) >

구분	중점형	거점형	위탁형
교육대상	본교 학생	본교 + 인근학교 학생	본교 + 타 학교 학생
운영분야	음악, 미술 등	음악, 미술 등	음악, 미술 등
운영형태	(1) 별도학급 구성 (2) 일반학급 구성 후, 과목 선택으로 수업 운영	(1) 인근학교의 교육과정 연계하여 예술 특화 심화과목 개설 운영	(1) 집중 교육과정 운영이 어려운 일반고대상으로 위탁교육과정 운영
교육과정	예술집중교육과정	거점형 예술집중교육과정	위탁형 예술집중교육과정
지원예산 (단위:백만원)	(1) 별도학급형: 급당 20 (2) 과목선택형: 교당 20 ※ 기존 예술중점학교 중 거점학교 운영 희망교를 우선 지원 ※ 유형을 다양화 할 경우, 지원예산 규모는 시도 협의를 통해 결정 ※ 강사비, 행정인력비, 홍보비, 연수비, 협의회비, 시설기자재 구입비 등	(1) 학교당 20	(1) 시도 자체 예산

- (시도교육청) 예술심화교육의 현장 안착을 위해 해당학교의 ‘자율 학교’ 지정 및 교원 충원 등 시도 차원의 노력 필요

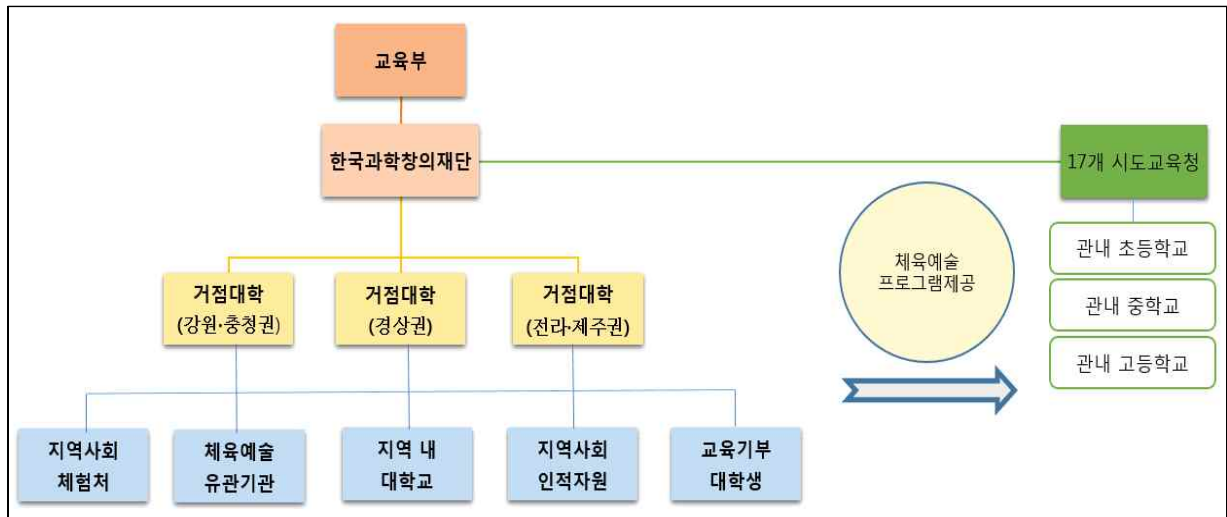
※ 일반고 예술중점 학급 : (‘19.) 49학급 → (‘20.) 84학급(시도 합산)

※ ‘일반 중·고등학교 학생의 선택권 확대를 위한 예술교육과정 특성화학교 발전 방안 연구’ 추진

□ 예술교육기부 거점대학 운영

- (목적) 시도의 사전 수요를 바탕으로 지역별 여건에 맞는 연계망 구축을 통해 지속가능한 교육기부 연계 예술심화교육 기반 마련
 - 예술중점학교, 예술이음학교 등에서 거점대학과 연계한 맞춤형 심화 예술교육을 운영할 수 있도록 지원
 - (운영기관) 경남대(경상권), 춘천교대(강원·충청권), 조선대(전라·제주권)
 - (지원 프로그램) 지역의 인적·물적 자원을 연계한 프로그램 기획·개발
 - (대학생 동아리) 대학생 우수동아리를 발굴하여 권역 내 학교와의 연결을 통해 학교의 여건에 맞는 프로그램 지원
 - (진로체험·탐색) 지역 자원을 활용한 접근성 높은 프로그램, 문화 소외지역을 중심으로 찾아가는 프로그램 등 맞춤형 프로그램 운영
 - (지역자원 발굴 및 활용) 개인교육기부자 발굴, 협력네트워크 구축, 업무협약 등을 통해 지역연계 학교예술교육활동 지원
- ※ 지역예술교육협의체(교육지원청), 지역문화예술교육지원센터(문화재단) 등과 협력 강화

- (시도교육청과 협력 강화) 학교현장이 필요로 하는 프로그램 매칭을 위한 시도 수요조사 및 업무협의 추진



2-3 문화소외계층 학생에 대한 예술교육 지원

□ 시도의 예술드림거점학교 내실화 지원

- 문화소외지역 학생에 대한 예술교육 기회 확대, 학교급간 연계 및 지역기관과의 협력을 통한 지속적이고 다양한 예술교육 지원

※ 인근학교 또는 활동을 내실 있게 운영하고 있는 학교와 학교급간(초-중, 중-고) 연계

- 시도별 컨설팅(모니터링)을 통해 지역사회 예술교육의 구심점으로서 지속가능한 예술교육 모델을 창출하도록 유도

※ ('18.) 88교(초 39교, 중 37교, 고 12교) → ('19.) 205교(초 89교, 중 78교, 고 38교)

< 시도교육청별 예술드림거점학교 운영 규모('19.기준) >

구분	서울	부산	대구	인천	광주	대전	울산	세종	경기	강원	충북	충남	전북	전남	경북	경남	제주	소계
학교수	16	10	11	5	7	9	7	7	47	16	5	11	25	5	7	12	5	205

□ 꿈사다리 장학제도 운영

- (목적) 저소득층* 중·고등학생 중 학교생활에 충실하고 예술분야에 성장 잠재력을 가진 우수인재를 발굴하여 지원

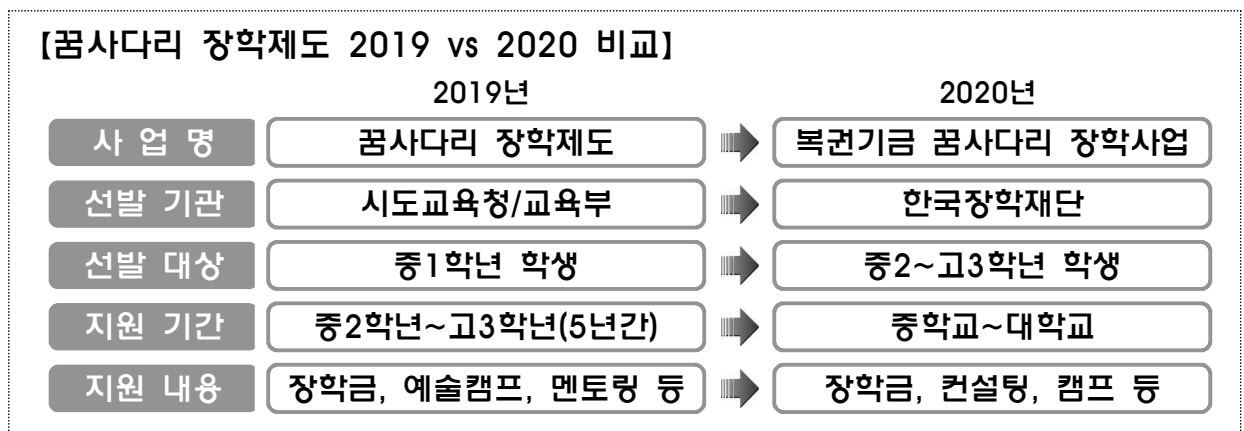
* 국민기초생활수급자, 한부모가족지원대상자, 법정 차상위계층(서류 증빙)

- (추진방향) 기 선발 장학생('18. 30명, '19. 30명)은 특교로 지원 유지, 신규 장학생 지원은 국가장학사업(복권기금 꿈사다리 장학사업)으로 전환
- 기존 장학생은 특교 꿈사다리 장학사업으로 고교졸업시점까지 지원
 - ※ (교육위탁) 서울대 사범대학(미술), 한국예술종합학교 한국예술영재교육원(음악)

< 2020년 특교 예술분야 꿈사다리 장학제도 지속 지원 현황 > (단위 : 명)

구분	서울	부산	대구	인천	광주	대전	울산	세종	경기	강원	충북	충남	전북	전남	경북	경남	제주	소계
1기	3	2	1	3	2	2	1	1	3	0	1	3	2	1	2	2	1	30
2기	3	3	1	2	2	1	1	0	3	1	2	2	2	2	2	2	1	30

- (시도교육청) '20년 국가장학사업 추진에 따라 시도의 예술인재가 장학사업 수혜를 받을 수 있도록 단위학교 등에 적극 안내
- 장학금 관리, 장학생 이동(전·출입, 진학 등) 시 지원 등



□ 「(가칭)예술놀이 아뜰리에」 운영 지원(방과후돌봄정책과)

- (방향) 교육소외지역을 중심으로 초등학생들이 예술적 감성을 일상적으로 체험할 수 있는 예술콘텐츠 방과후학교 프로그램 지원
 - ※ 2020년 국가시책 특별교부금(온종일 돌봄체계 구축)계획 안내(교육부 방과후돌봄정책과, '19.9.11.)
- (방법) 학교 안팎의 예술체험이 가능한 공간을 활용하여 학생의 예술 감각을 깨우는 통합적 활동 중심의 「(가칭)예술놀이 아뜰리에」 운영
- (추진방식) 지역 소재 기관·단체* 등을 활용하되, 단위학교에 부담이 없도록 교육(지원)청 중심으로 공모사업 추진

* 지역대학, 사회적 협동조합, 비영리기관·단체, 교육기부센터 등

- (예술전용공간 조성) 초등 저학년 학생의 감각을 깨우는 통합적 활동 중심의 예술체험 공간 조성 및 운영
 - (프로그램 기획·운영) 학교, 교육청의 수요를 반영하되, 초등학교 교육과정과 학생의 발달단계를 고려한 프로그램 기획 및 운영
 - (인적 자원 발굴·교육·관리) 예술역량을 가진 지역의 학부모, 예술전문인 등을 발굴하여 예술놀이 아뜰리에 강사로 활용
- (재원) 특교 7,000백만원 ※ 시도별 희망 수요에 기반하여 예산 교부('20.2 예정)

3. 예술활동을 위한 지역협력 네트워크 조성

3-1 학교 밖 자원의 유기적 연계 및 활용

□ 학교-지역사회 협력 모델 「예술이음학교」 지속 운영

- (취지) 학교가 중심이 되어 학교예술교육에 대한 의지를 갖고 지역사회 자원을 파악·활용할 수 있는 기회 제공 및 예술이음모델 개발

[예술이음학교(연구학교) 개요]

▶(연구학교 수) 총 11개교(초4교, 중6교, 고1교) (3년, '19.3.1.~'22.2.28.)

연구과제명	서울	부산	대구	인천	대전	울산	경기	충북	경북	경남
예술이음학교 운영 모델 개발 연구	마포초	교동초			관평중	문현고	백암초	문광초		
예술중점학교 내실화 방안 연구			성당중	안남중			광릉중		포항초·중	진영중

▶(연구과제) 학교자체의 예술교육 기획, 정책지속성, 학생 중심의 예술교육환경 구축

- ① 교과 교육과정의 성취기준 재구성, 지역유관기관 등과의 예술교육 매칭 협력, 학부모 활용 등 학교 내외 자원을 활용한 기획
- ② 지자체와의 협업(지역예술교육 유관기관의 시설 활용, 학교예술교육 관련 예산 확보 노력 등) 체제 구축으로 연구학교 종결 후 지속가능성 확보
- ③ 학교 내 공간을 학생이 참여하는 수업 활동을 통해 예술교육 공간으로 구축

- (시도교육청) 교육부-교육청 합동컨설팅 결과 및 정책연구, 1차년도 연구학교 운영 성과 등을 토대로 2차년도 계획 수립 및 운영 지원

- 다만, 본 연구학교는 수업개선을 목적으로 하는 기존 연구학교와 달리 학교시스템 개선 모델 개발이 주목적이므로 예술이음학교 연구취지에 부합하는 장학지도를 위해 시도 연구학교 담당부서와 협력 강화

연구학교 1차년도 운영이 가져온 변화 및 성과('19.10., 연구학교 합동성과보고회)
<ul style="list-style-type: none"> ▶(학교관리자) 예술교육의 보편적 가치에 대한 공감 증대 ▶(교사) 다양한 예술장르에 대한 거부감 감소, 역할분담이 체계적으로 이루어지기 시작 ▶(학생) 예술적 소양과 자존감 향상, 학생의 다양한 예술장르 경험 기회 증대 ▶(기타) 지역 예술교육자원들의 특징 및 학교예술교육과의 적합성을 파악하는 기회

□ 지역예술교육자원지도 앱([가칭]우리동네 예술터) 보급

- 지역문화예술자원 등 학교예술교육 관련 정보의 체계적 집적·관리와 학생·학부모·교사의 접근 편리성을 위해 '앱(app)' 보급('20.2~3월 예정)
- 교육부, 문체부, 시도교육청 및 유관기관 실무협의를 통해 앱 고도화 및 관리 등 지속적인 개발을 위한 협력 체계 유지

[(가칭)우리동네 예술터 구성]






※ ('20.2.월)보급(1단계)→(3~8월)관계부처(기관)와 2단계 개발협의→(9~12월)앱 고도화→(‘21.)평가

3-2 학생 및 학교 중심의 외부 인적자원 활용

□ 외부 예술강사(예술가) 활용

- 학교예술교육의 활성화와 학생의 교육수혜 내실화를 위해 예술강사(예술가)의 전문성을 교육성과를 남길 수 있는 방안 모색
- 창의적 체험활동의 예술강사 지원 확대로 다양한 예술체험 기회 제공 및 예술강사의 교과 배치 시 교육과정의 내용체계 및 성취기준을 고려함으로써 학생의 교육 수혜 및 학교예술교육 내실화에 기여('18.10. 기안내)

※ 예술강사(예술가)의 단독수업은 불가하며, 교사-예술강사 수업 협업 시 학교장은 교사의 수업설계, 수업불참 등에 대한 관리·감독 철저

- 시도교육청은 관련 지원계획에 따라 학교가 예술강사를 신청하도록 안내하는 한편, 교육적 협업을 위한 학교의 제반 환경 조성 유도
- 연초에 교육과정 재구성 방향과 '예술'의 교육적 가치에 대해 교사와 예술강사가 함께 공유할 수 있는 사전 협의시간 확보

< 교사와 예술강사(예술가)의 역할과 전문성 (참고) >	
교사	예술강사
<ul style="list-style-type: none"> - 교사는 예술을 통해 학생에게 무엇을 길러줄 수 있을 것인지, 즉 예술 관련 교과(목)에 대한 교육적 성찰 필요 - 교사는 자신의 교육 내용의 다양화 및 깊이를 더하는 차원에서 지역예술가와 자원을 다양하게 활용해야 함 - 예술강사의 활용은 학교 또는 교사 스스로 예술교육에 대한 질적 제고의 필요성에 기반 해야 하며, 필요에 부합하는 예술강사를 교사가 요구할 수 있는 권한이 동반되어야 함 	<ul style="list-style-type: none"> - 예술강사는 교육과정 흐름과 맥락 인지 필요 - 학교 문화에 대한 최소한의 이해를 바탕으로, 교육 안에 예술이 들어올 때 예술에 대한 시각이 다를 수 있음을 인정하는 것 필요 - 예술강사의 전문성은 깊이 있는 기술, 기능 보다는 해당 예술 분야에 대해 지니는 깊이와 안목에서 비롯되는 삶에 대한 통찰과 시선으로 재인식 되어야 함. 즉, 예술을 통해 학생들에게 삶을 다시 바라보는 통찰의 기회를 만들어 주는 것으로서 예술강사의 전문성이 발휘되어야 함

□ 지역사회 학부모 자원 활용 방안 모색

- 학교예술교육의 실질적 확산을 위한 지역사회 협력구조 강화 정책으로서 지역의 문화예술 관련 학부모 자원을 활용하는 방안 모색
- 교육지원청 단위의 학부모 지원단 운영 등 지역에서 예술교육과의 연계 정책을 선도적으로 기획하여 추진할 수 있도록 유도

3-3 지역연계 학교예술교육 프로그램의 다양화

□ 학교-지역 예술교육 프로그램 연계모델 보급

- (목적) 학교-지역사회 연계 모델 개발을 통해 초연결 사회 민-관-학 교육 거버넌스 기반의 학교예술교육 생태계를 확대·정립하고, 지역사회와 함께 하는 학생 수요 맞춤형 예술교육 활성화 지원

- (주요내용) 국내외 지역연계예술교육 현황 및 거버넌스 우수사례 분석, 학생 맞춤형 예술교육 지원 유형 및 유형별 프로그램 등
 - 지역에서 기 개발하여 활용하고 있는 프로그램 연계모델을 발굴하여 타 지역에 공유함으로써 새로운 연계모델 창출 기반 제공
- ※ 연구학교 운영 결과, 정책연구 보고서 등을 학교예술교육포털에 탑재 예정

□ 학교 밖의 다양한 예술교육 프로그램 제공 유도

- 학교 및 학생 수요를 반영한 새로운 예술교육 프로그램 개발을 위한 교육지원청과 지역유관기관, 대학 등과의 협업 활성화 유도
- 지자체 등과 학교예술교육 정책의 목표를 공유하여 학교에 대한 재정지원 및 자체적인 기획사업 등을 실시할 수 있도록 유도
- 지역의 다양한 예술교육 프로그램을 공유할 수 있는 '지역예술교육 프로그램 페어' 개최 검토
- ※ 학교예술교육중앙지원단(한국과학창의재단)에서 유관기관과 협업방안 검토

4. 지속가능한 학교예술교육 지원체계 구축

4-1 학교예술교육진흥법안 제정 추진

□ 학교 현장 중심의 공교육 강화 기반 마련

- 모든 학생들이 예술이 지니는 고유한 교육적 가치를 누리고 사람과 주변 성찰을 통해 삶의 질을 높이는 문화적 소양을 기르기 위해서는 공교육 환경에서의 학교예술교육 역할 중요
- 사업이 아닌 교육 본연의 목적에 부합하는 법안 마련으로 교육부 및 교육청의 공교육 강화 정책에 기여

□ 정책 지속성을 위한 법적 안정성 확보

- 예산에 의존하는 사업성격의 정책적 한계 극복을 위해 시도와 지역이 상생할 수 있는 시스템 구축 지원정책으로의 전환 필요

- 예술교육 주체간 다소 불분명했던 역할과 상호 협력 체계를 정비하여 예술교육 지속성 확보 및 학교교육과정과의 연계성 강화

4-2 교육청의 학교예술교육 지원체계 정비

□ 시도교육청 정책 추진을 위한 인력 지원

- 학교가 행사성·일회성 예술 활동은 지양하고 교육과정에 기반하여 지속적이고 안정적인 예술교육을 기획하도록 시도별 정책 마련
- 국가정책에 대한 책임성 확보 및 정책 추진 동력 마련을 위해 국가 정책 추진에 소요되는 시도 전담인력 배치('19년, 19명 총액인건비 확정 산정)
 - 미배치 및 사업목적외 배치 시 인력 회수 예정(교육부 학교혁신정책과-7450, '18.12)

□ 시도교육청의 자율평가 내실화 유도

- 시도가 학교예술교육 정책성과 분석을 위한 자체 평가지표를 마련하여 내실있는 평가 환류 시스템을 구축하도록 시도 평가 추진

< 2019년 시도교육청 '학교예술교육 활성화' 평가 개요 >

영역	1. 공교육 혁신 강화	지표형식	정성			
항목	1-3. 미래인재 양성을 위한 교육 혁신	평가배점	3			
지표	1-3-2. 학교예술교육 활성화					
평가 목적	○ 학교예술교육 활성화를 위한 행·재정적 지원을 종합적으로 평가하여 시도교육청의 학교예술교육 활성화에 대한 지속적인 노력 제고 ○ 시도교육청별 맞춤형 학교예술교육 사업의 유도를 통해 학교예술교육 활성화 성과가 나타난 우수사례 발굴 및 확산					
평가 기준	○ 평가내용 및 주안점 [학교예술교육 활성화 노력의 적극성 (2점)] 학교예술교육 활성화를 위한 학교현장의견 청취, 교육청 내 부서 간 협업, 제도 개선(인사, 업무정상화, 예산 등), 지역 유관기관과의 협업 등 시도교육청의 적극적인 노력 여부 [학교예술교육 활성화 성과 (1점)] 시·도 여건 및 지역 특성, 정책의 단위학교 예술교육 활성화에 기여 정도를 반영한 시도교육청의 학교예술교육 활성화 우수사례 등 ○ 평가기준 및 척도					
	평가항목 및 주요 평가내용	평정				
		매우우수	우수	보통	미흡	매우미흡
		학교예술교육 활성화 노력의 적극성(2점)	2	1.8	1.6	1.4
학교예술교육 활성화 성과(1점)	1	0.8	0.6	0.4	0.2	

□ 교육지원청의 '지역예술교육협의체' 활성화 유도

- (교육지원청) 대학, 예술단체, 공공기관, 지역문화예술교육지원센터 등과 네트워크를 강화하여 지역 여건에 적합한 협력체계 구축
 - ※ 학교와 지역 민간기관과의 원활한 업무 협의를 위해 실무자 중심으로 구성
- (시도교육청) 지역유관기관이 교육지원청 '지역예술교육협의체'에 적극 참여하도록 시도 차원에서 관련 기관과 지속적 협의 추진
 - 기 구축 조직이 내실화될 수 있도록 교육청별로 예산 지속지원 권장
 - ※ 전국시도교육감협의회 요청에 따라 '지역예술교육협의체' 지원을 시도 이양('19.)
- (교육부) 교육지원청간 정보 및 성과 공유를 위한 연수회 추진(예정)

4-3 유관기관 정책 공조

□ 학교 수요 기반으로 유관기관과의 협력 강화

- (시도 교육연수원) 자격연수 및 직무연수 시 연수과정에 예술교육 관련 내용을 포함하여 예술에 대한 이해 제고 내용 포함
- (학교예술교육중앙지원단) 학교예술교육 중장기 계획 이행점검 및 성과 분석, 우수 프로그램 발굴·공유 및 자료 집적 등
 - ※ '학교예술교육포털(School Arts Education)' 운영 등
- (한국문화예술교육진흥원) 지역기관의 예술교육 프로그램 개발 유도, 교원연수 다양화, 지역예술교육자원지도 공동개발 추진 등
 - ※ 교육부 종합교육연수원으로 지정('19.12.)

□ 교육부-문체부 협력 추진

- 초·중·고 학생들이 자신의 삶 속에서 양질의 예술교육을 받을 수 있도록 국가적 예술교육망 구축
- 교육부-문체부 업무협약 체결에 따른 후속 조치 추진
 - 학교-지역 연계 지원을 위한 지역예술자원지도 앱 개발, 창의적인 예술수업 역량 지원을 위한 연수, 유관기관 협력체계 구축 등

V. 추진 일정

중점과제	세부내용	
F4 교육과정에서 교원과 학교의 예술교육 역량 강화		
① 질 높은 예술수업 구현을 위한 교육과정 운영 지원	교육콘텐츠 보급을 통한 예술수업 지원	'20.2.~
	교육과정 우수사례 공유	'20.1.~
② 교원의 예술교육 역량 강화 지원	대상별 맞춤형 전문성 신장 지원	'20.1.~
	시·도교육청 자체연수 운영 지원	'20.1.~
③ 학교예술교육 모니터링 지원 내실화	시도교육청 정책연구회 정례화	'20.1.~
	모니터링 지원을 위한 학교예술교육중앙지원단 운영	'20.1.~
F5 학생의 예술교육 기회 확대		
① 학생 개별 요구에 따른 예술교육 지원	1학생 1예술활동 활성화	'20.2.~
	학교의 예술교육공간 구축 지원	'20.2.~
② 학생의 예술심화교육 및 예술영재 관리 지원	일반중학교 내 예술심화교육 기회 제공	'20.2.~
	일반고의 예술심화교육 지원 확대	'20.2.~
	예술교육기부 거점대학 운영	'20.2.~
③ 문화소외계층 학생에 대한 예술교육 지원	시도의 예술드림거점학교 내실화 지원	'20.2.~
	꿈사다리 장학제도 운영	'20.2.~
	(가칭)예술놀이 아뜰리에 운영 지원(방과후돌봄정책과)	'20.1.~
F6 예술활동을 위한 지역협력 네트워크 조성		
① 학교 밖 자원의 유기적 연계 및 활용	학교-지역사회 협력모델 예술이음학교 지속 운영	'20.2.~
	지역예술교육자원지도 앱 보급	'20.3.~
② 학생 및 학교 중심의 외부 인적자원 활용	외부 예술강사(예술가) 활용	'20.2.~
	지역사회의 학부모 자원 활용 방안 모색	'20.2.~
③ 지역연계 학교예술교육 프로그램의 다양화	학교-지역 예술교육 프로그램 연계모델 보급	'20.2.~
	학교 밖의 다양한 예술교육 프로그램 제공 유도	'20.2.~
F7 지속가능한 학교예술교육 지원체계 구축		
① 「학교예술교육진흥법안」 제정 추진	학교 현장 중심의 공교육 강화 기반 마련	'20.1.~
	정책 지속성을 위한 법적 안정성 확보	'20.1.~
② 교육청의 학교예술교육 지원체계 정비	시도교육청 정책 추진을 위한 인력 지원	'20.1.~
	시도교육청의 자율평가 내실화 유도	'20.1.~
	교육지원청의 '지역예술교육협의체' 활성화 유도	'20.1.~
③ 유관기관 정책 공조	학교 수요 기반의 유관기관과의 협력 강화	'20.1.~
	교육부-문체부 협력 추진	'20.1.~

2020 학교예술교육 활성화 특별교부금 추진(안) - 1학생 1예술활동 활성화 지원 -

□ 추진목적

- 가정·지역·사회적 배경과 무관하게 모든 학생에게 예술적 소양을 함양할 수 있는 기회 제공
- 학생, 교원 등의 수요를 반영한 다양한 예술교육 지원으로 학교예술교육의 질과 및 공교육에 대한 신뢰도 제고

□ 주요내용

- 지원 분야, 지원 대상 등 세부 계획은 지역 여건과 학교 수요 등을 반영하여 시도교육청이 자율적으로 수립하여 운용
- 다만, 예술중점학교, 예술이음연구학교*는 기 안내 된 바에 따라 해당 사업 종료 시까지 지원 지속

* 예술이음연구학교: 학교당 30백만원 / 예술중점연구학교: 학교당 10백만원

- 학교 현장의 체계적 지원, 시도교육청 간 네트워크 구축 지원, 예술교육성과 공유 등을 위해 학교예술교육중앙지원단 지속 운영

※ 시도별 30백만원(세종 20백만원), 한국과학창의재단에 위탁(주관: 강원도교육청)

※ ‘학교예술교육 강화 지원 계획’(15.10.)에 따라 학교예술교육중앙지원단 지정·운영(16.~)

□ 추진일정

- [교육부] 예산 교부(20.1월) → [시도교육청] 실행 계획 수립(20.2월) → 사업 추진(연중) → 성과 평가 및 결과보고서 제출(20.12월)

□ 시·도교육청별 예산배정(안)

(단위: 백만원)

시도	서울	부산	대구	인천	광주	대전	울산	세종	경기
지원예산	1120.9	482.3	360.7	512.5	246.4	358.8	227.6	85.1	2324.7
시도	강원	충북	충남	전북	전남	경북	경남	제주	
지원예산	454.2	391.2	555.8	540.5	578.7	826.2	748.2	186.2	

참고 1

2019 대한민국 학교예술교육 한마당 추진 결과

□ 개요

- (주제) 미래, 예술, 삶을 잇다
- (목적) 학교예술교육 관련 각 정책의 성과공유를 통해 공교육에서의 학교예술교육 신뢰도 제고 및 강화 분위기 조성
- (일시/장소) '19. 10. 23.(수)~25.(금)/일산 킨텍스 제2전시장 8B홀
- (규모) 전시·강연 프로그램에 200여 기관 참여, 14만 5천 5백명 관람
- (주최주관) 교육부, 17개 시도교육청, 한국교육과정평가원 등

□ 주요내용

세부행사	소주제	내용
예술진로교육 페스티벌	현재와 미래를 잇다	<ul style="list-style-type: none"> ■ 윤일상, 돈스파이크 등 진로특강 ■ 예술 진학상담 및 진로직업 체험 부스(10개)
학생발표회, 공동설치미술	감성과 감성을 잇다	<ul style="list-style-type: none"> ■ 학생공연(17팀 350여명) ■ 관람객 참여 설치미술 ■ 학생공동설치미술(20팀 200명) : 사후도록 제작
지역예술교육 프로그램 페어	학교와 지역을 잇다	<ul style="list-style-type: none"> ■ 지역예술교육기관, 교육기부 거점대학 프로그램 전시, 및 시연(11개 기관)
교원 컨퍼런스	질문과 질문을 잇다	<ul style="list-style-type: none"> ■ 주제강연(성대 오종우교수) ■ 패널토의 ■ 교원 워크숍(5개 세션, 200여명)



□ 개요

- (목적) 시도의 사전 수요를 바탕으로 지역별 여건에 맞는 연계망 구축을 통해 지속가능한 교육기부 연계 예술심화교육 기반 마련
- (선정대학) 경남대(경상권), 춘천교대(강원·충청권), 조선대(전라·제주권)
- (프로그램) 지역자원을 연계한 프로그램 기획·개발, 교육과정 지원 등

□ 주요활동

- (대학생 동아리) 우수 동아리 모집(거점대학) → 희망학교 선정, 거점 대학 매칭(교육청) → 학교 대상 6시간 이상 프로그램 운영(거점대학)
- (진로체험·탐색) 지역자원을 활용한 맞춤형 진로교육 프로그램 운영
 - ※ [전라·제주권(예)] 국악 명인, 무형문화재 등 지역 예술인사 및 기관 연계형 진로체험 특화 프로그램 개발·운영
- (지역자원 발굴 및 활용) 지역연계 학교예술교육 활동 지원

			
미술분야 대학생 동아리 활동	음악분야 대학생 동아리 활동	찾아가는 진로콘서트 - 스토리텔링 마술	찾아가는 진로콘서트 - 융합진로특강
			
음악전공 진로설계	뮤지컬수업	영화분야 진로수업	지역교육청과 업무협약