

2024년 교육부-주요 학회 공동 콘퍼런스
(2024. 11. 25)



가구소득과 출산의 관계: 추이와 전망

계봉오 (국민대 사회학과)

한국사회학회

Korean Sociological Association

2023년 보건복지부
연구 용역 보고서

발 간 등 록 번 호
11-1352000-003812-01



소득계층별 유배우 출산율 추세와 전망

계봉오(국민대학교) 유삼현(한양대학교)

개요

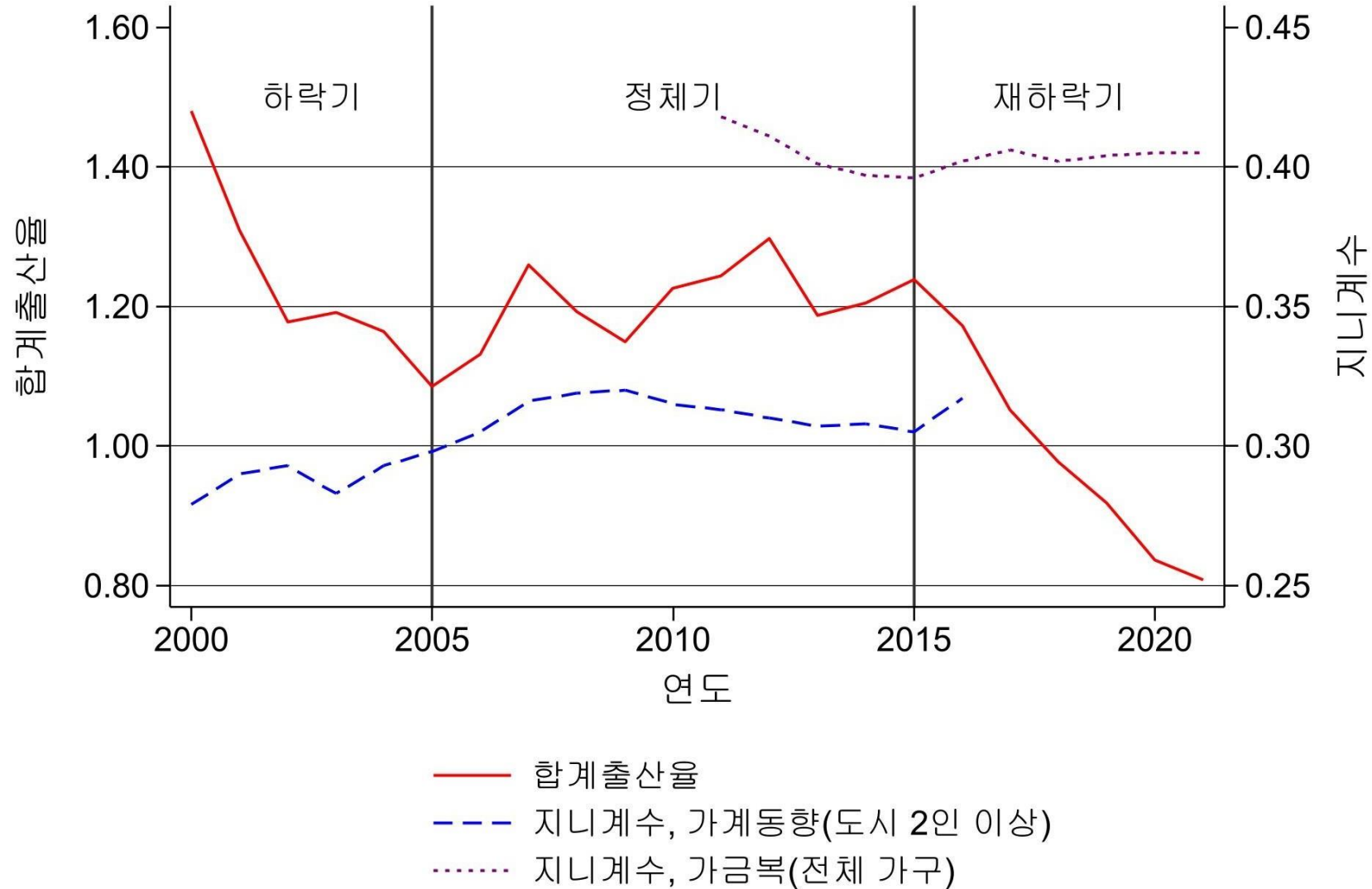
- 계봉오/유삼현. 2023. <소득계층별 유배우 출산율 추세와 전망>. 2023년 보건복지부 연구용역 보고서
- 연구배경 및 목적
- 연구내용
- 예비적 분석결과
- 향후 계획

연구배경: 합계출산율 추이 (2000년 이후)



- 경제적 불평등 증가?
- 청년층의 경제적 안정성 악화?
- 경험적 증거 불충분

연구배경: 합계출산율과 소득불평등 추이 (2000년 이후)



연구목적

- 소득 수준에 따른 차별출산율 분석의 중요성
 - 경제적 불평등과 출산율의 관계를 이해하는 기초작업
 - 자료 및 방법론적 어려움
- 가구소득에 따른 유배우 출산율 분석
 - 매우 낮은 비혼 출산 비중 (김근태 2023; 이병호 2017)
 - 배우자 특성을 고려한 분석의 필요성
 - 정책 방향 설정에 중요
- 근거기간 정책 대응 방향 모색
 - 소득수준에 따른 차별출산력 분석결과에 기반한 불평등과 출산력의 관계 이해

연구내용: 소득수준별 출산율 분석

- 가구소득 수준과 출산율 관계 분석
 - 분석자료: 건강보험 마이크로 데이터 (2005 – 2021)
 - 방법론: 가구소득 분위별 연령별 출산율 및 연령별 유배우 출산율 분석
 - 기간 출산율 및 코호트 출산율 분석
- 분석결과
 - 가구소득 수준과 유배우 출산율의 관계: 역U자형
 - 모든 소득계층에서 유배우 출산율이 하락 (2015년 이후 가속화)
 - 가구소득 상위계층의 유배우 출산율이 조금 더 많이 하락

자료 및 방법론

■ 자료

- 2002~2021년 15~49세 여성의 50%
- 가구소득 = 유배우 여성+배우자의 연소득 (10분위)
- 유배우 여성의 정의: 1) 법적 혼인상태 + 2) 배우자와 동일한 주민등록 세대에 거주 + 3) 가구주 혹은 가구의 배우자
- 출산=분만 (1년 1회), 출산 과소 추정

■ 방법론

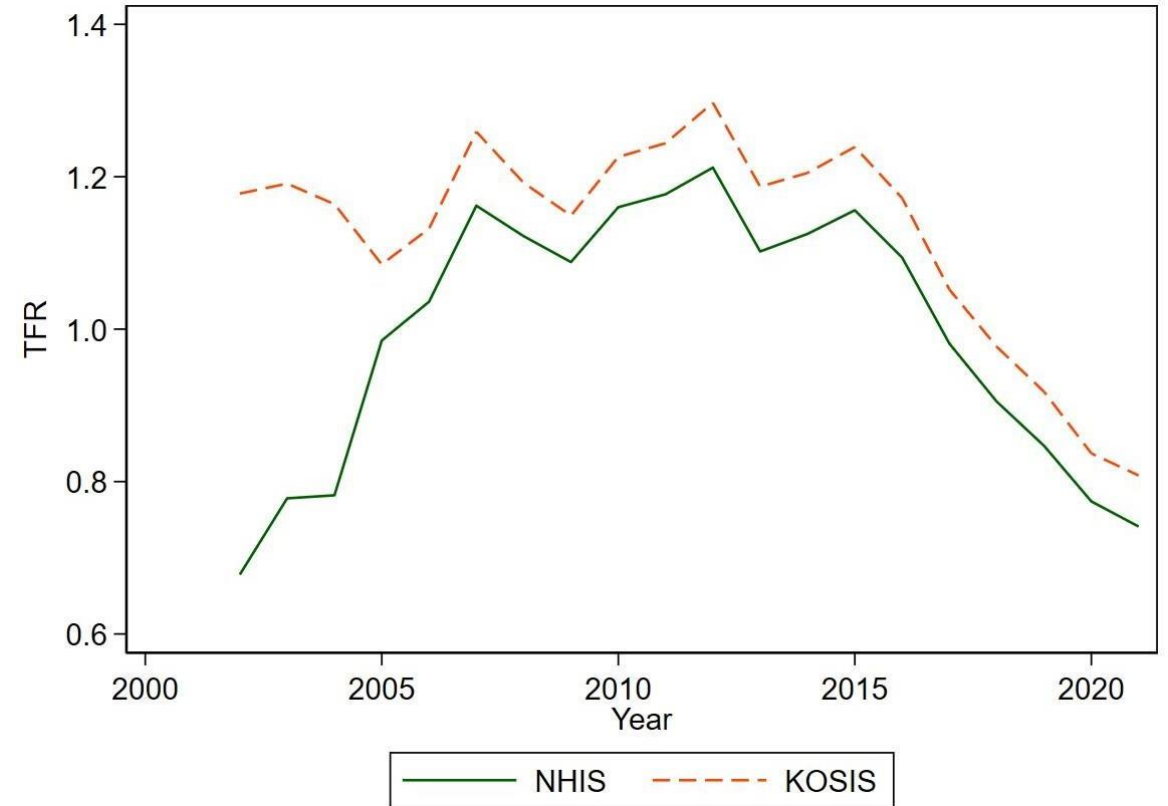
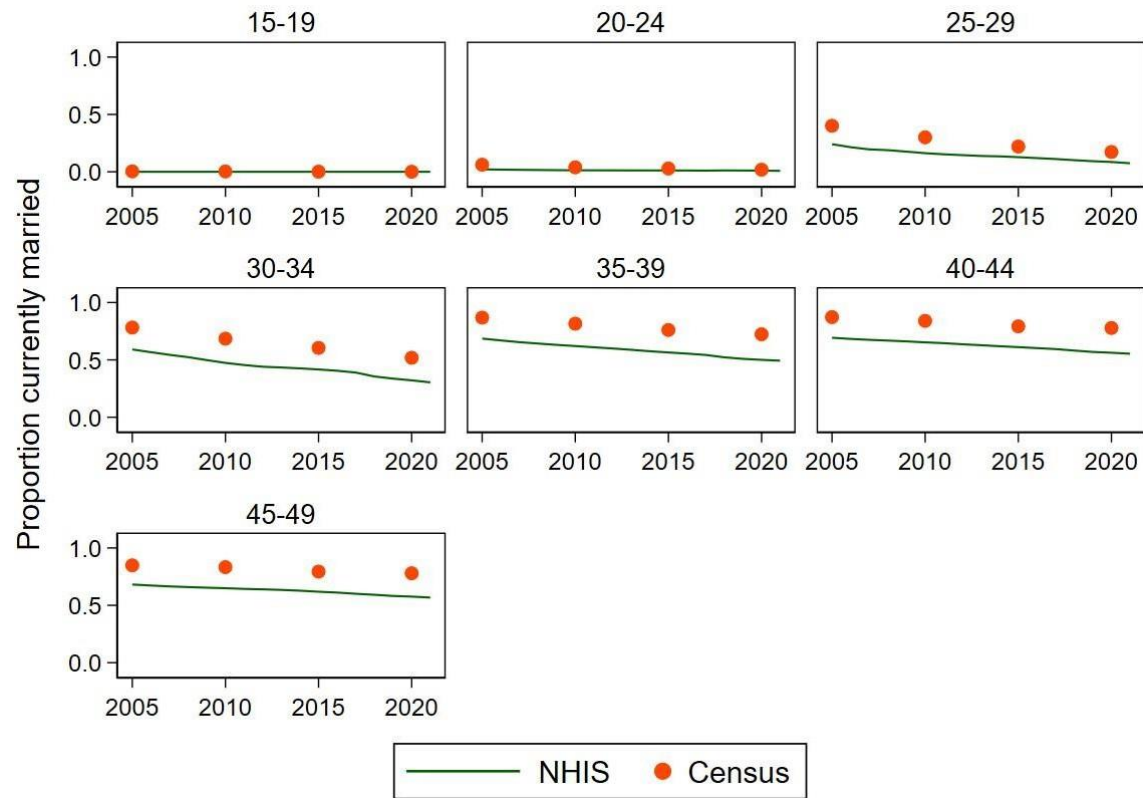
- 기간 분석: 연도 및 가구소득 분위별 연령별 출산율, 합계출산율, 연령별 유배우 출산율 (25세 이상)
- 코호트 분석: 25~34세 누적 혼인기간, 누적 출산율 (연도 및 소득 분위별)

분만 코드 및 기초 통계

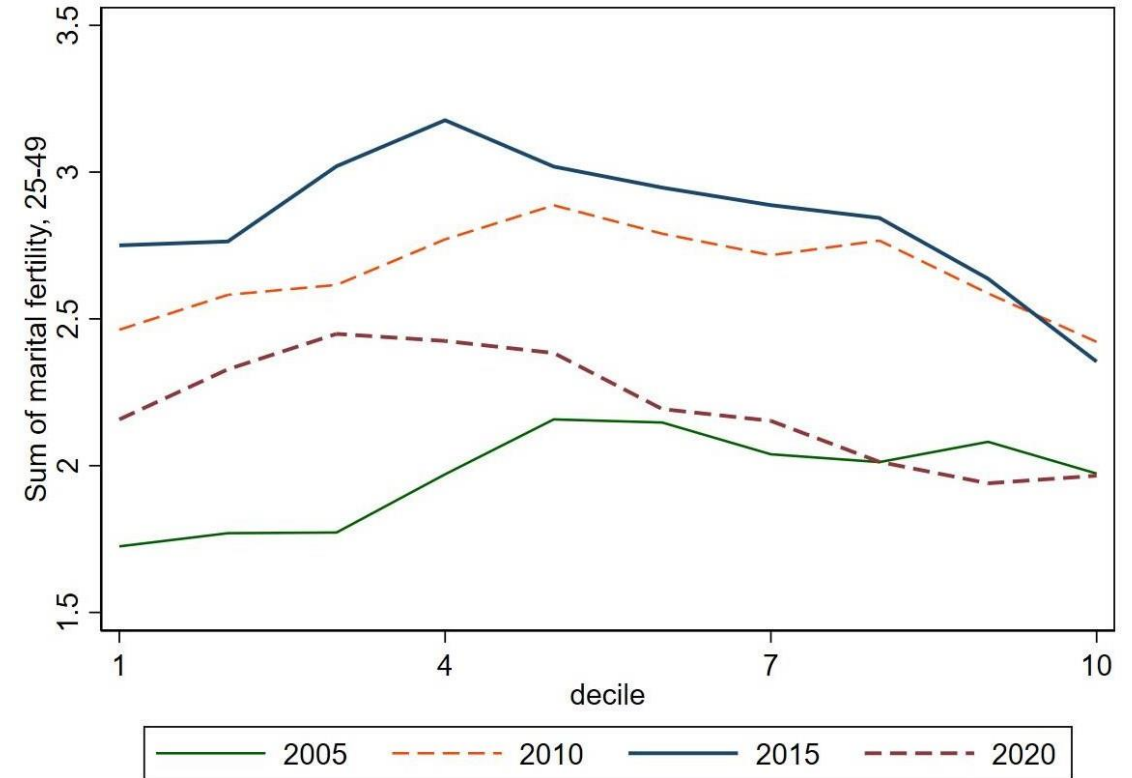
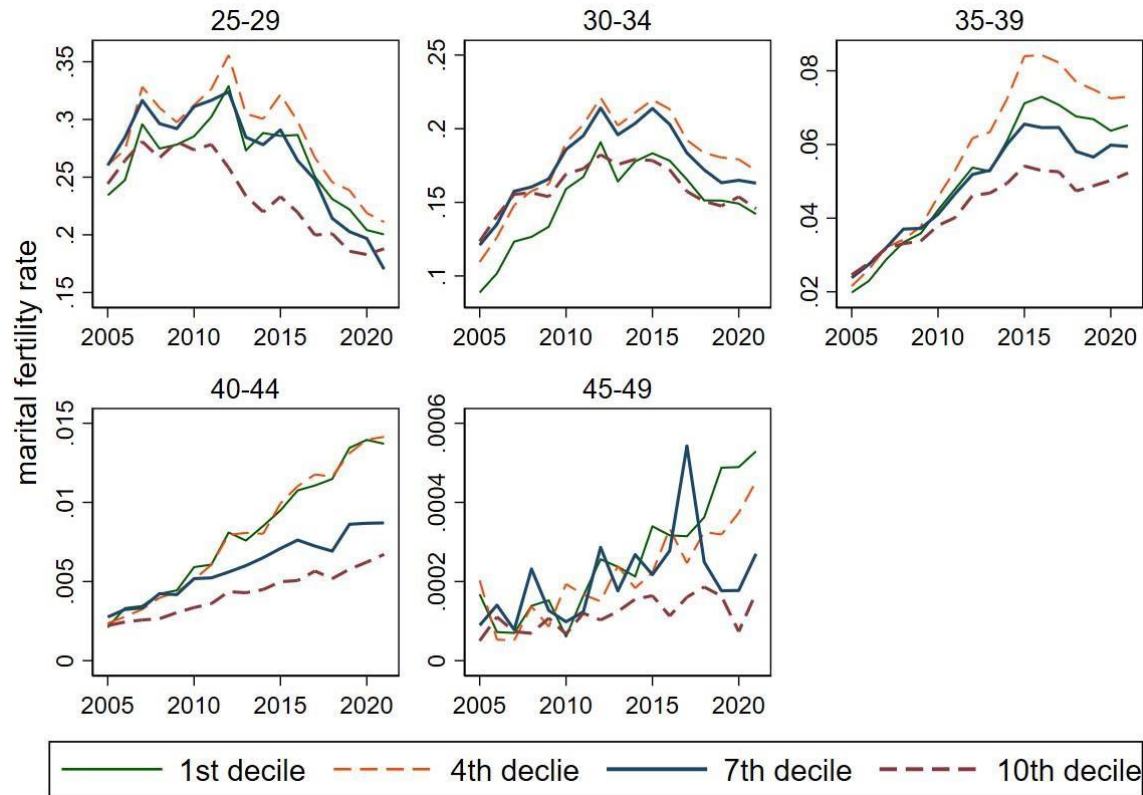
표 1 분만 코드	
Code	설명
R3131	유도분만, 초산, 제1태아
R3133	유도분만, 초산, 다태아분만시 제2태아부터
R3136	유도분만, 경산, 제1태아
R3138	유도분만, 경산, 다태아분만시 제2태아부터
R3141	겸자 또는 흡입분만, 초산, 제1태아
R3143	겸자 또는 흡입분만, 초산, 다태아분만시 제2태아부터
R4351	정상분만, 초산, 제1태아
R4353	정상분만, 초산, 다태아분만시 제2태아부터
R4356	정상분만, 경산, 제1태아
R4361	둔위분만, 초산
R4362	둔위분만, 경산
R4380	제왕절개술 기왕력이 있는 질식분만
R4514	제왕절개만출술, 1태아 임신의 경우, 반복
R4516	제왕절개만출술, 다태아 임신의 경우, 반복
R4517	제왕절개만출술, 1태아 임신의 경우, 초회, 초산
R4518	제왕절개만출술, 1태아 임신의 경우, 초회, 경산
R4519	제왕절개만출술, 다태아 임신의 경우, 초회, 초산
R4520	제왕절개만출술, 다태아 임신의 경우, 초회, 경산
RA311	유도분만, 초산, 제1태아
RA313	유도분만, 경산, 제1태아
RA314	유도분만, 경산, 다태아분만시 제2태아부터
RA315	겸자 또는 흡입분만, 초산, 제1태아
RA316	겸자 또는 흡입분만, 초산, 다태아분만시 제2태아부터
RA317	겸자 또는 흡입분만, 경산, 제1태아
RA318	겸자 또는 흡입분만, 경산, 다태아분만시 제2태아부터
RA380	제왕절개술 기왕력이 있는 질식분만
RA431	정상분만, 초산, 제1태아
RA432	정상분만, 초산, 다태아분만시 제2태아부터
RA433	정상분만, 경산, 제1태아
RA434	정상분만, 경산, 제2태아
출처: 건강보험요양급여비용 (2023년 2월판)	

표 2 여성, 유배우 여성, 분만 수 (15~49세 여성)					
연도	여성 수	유배우 여성수	분만 건수	유배우 여성 비율	일반 출산율
2002	6,928,899	3,043,697	144,112	0.439	0.021
2003	6,934,676	3,180,449	162,329	0.459	0.023
2004	6,927,569	3,179,912	162,062	0.459	0.023
2005	6,889,629	3,080,078	202,540	0.447	0.029
2006	6,883,264	3,001,308	211,210	0.436	0.031
2007	6,869,560	2,929,791	234,987	0.426	0.034
2008	6,851,769	2,871,272	222,935	0.419	0.033
2009	6,813,966	2,797,011	212,945	0.410	0.031
2010	6,756,421	2,710,234	224,841	0.401	0.033
2011	6,702,124	2,635,409	226,436	0.393	0.034
2012	6,652,579	2,572,522	231,408	0.387	0.035
2013	6,615,807	2,523,000	208,719	0.381	0.032
2014	6,568,239	2,467,680	208,767	0.376	0.032
2015	6,516,692	2,402,352	210,534	0.369	0.032
2016	6,464,466	2,346,918	196,271	0.363	0.030
2017	6,368,609	2,267,895	173,316	0.356	0.027
2018	6,261,265	2,151,699	158,289	0.344	0.025
2019	6,172,194	2,062,647	146,926	0.334	0.024
2020	6,049,890	1,986,549	132,507	0.328	0.022
2021	5,958,244	1,900,524	126,197	0.319	0.021
합계	132,185,862	52,110,947	3,797,331	0.394	0.029
출처: 건강보험 빅데이터					

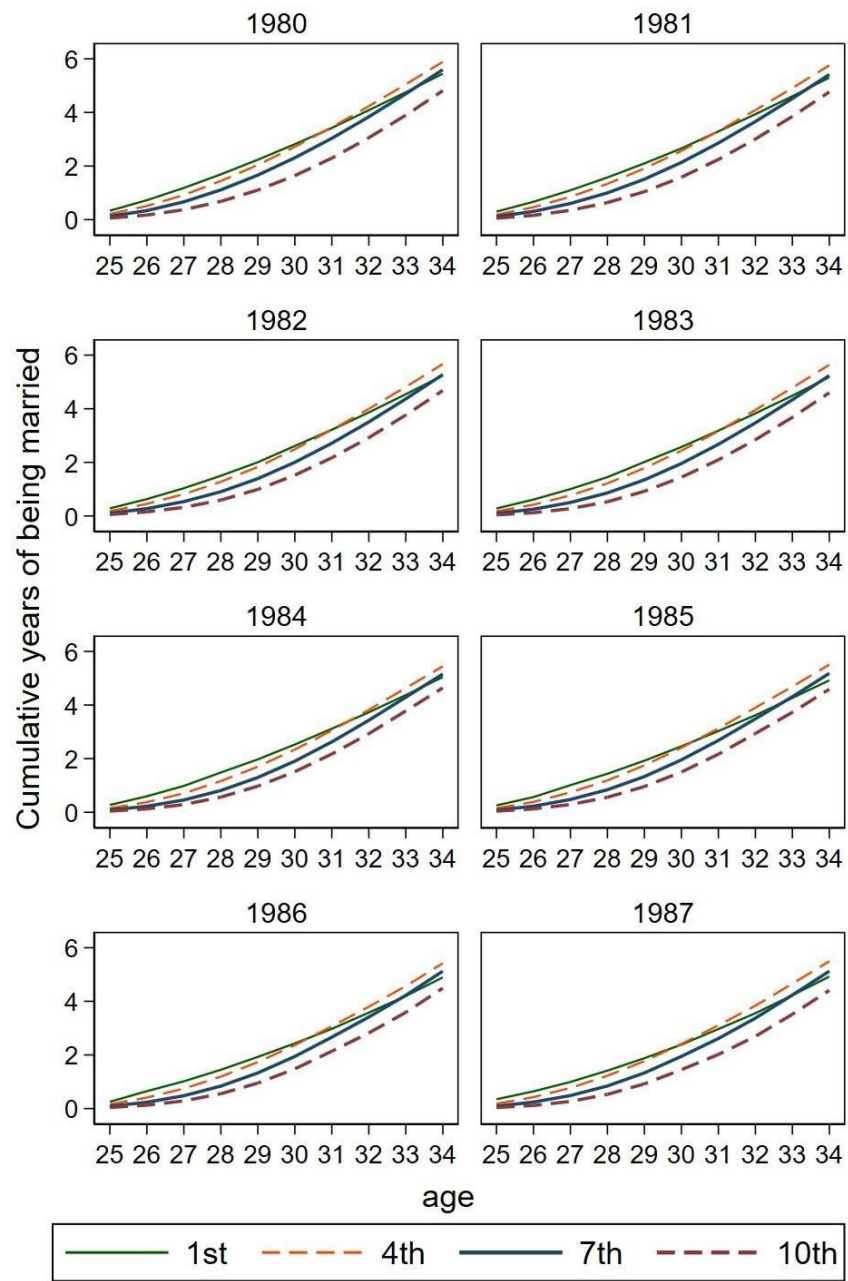
유배우율 및 합계출산율



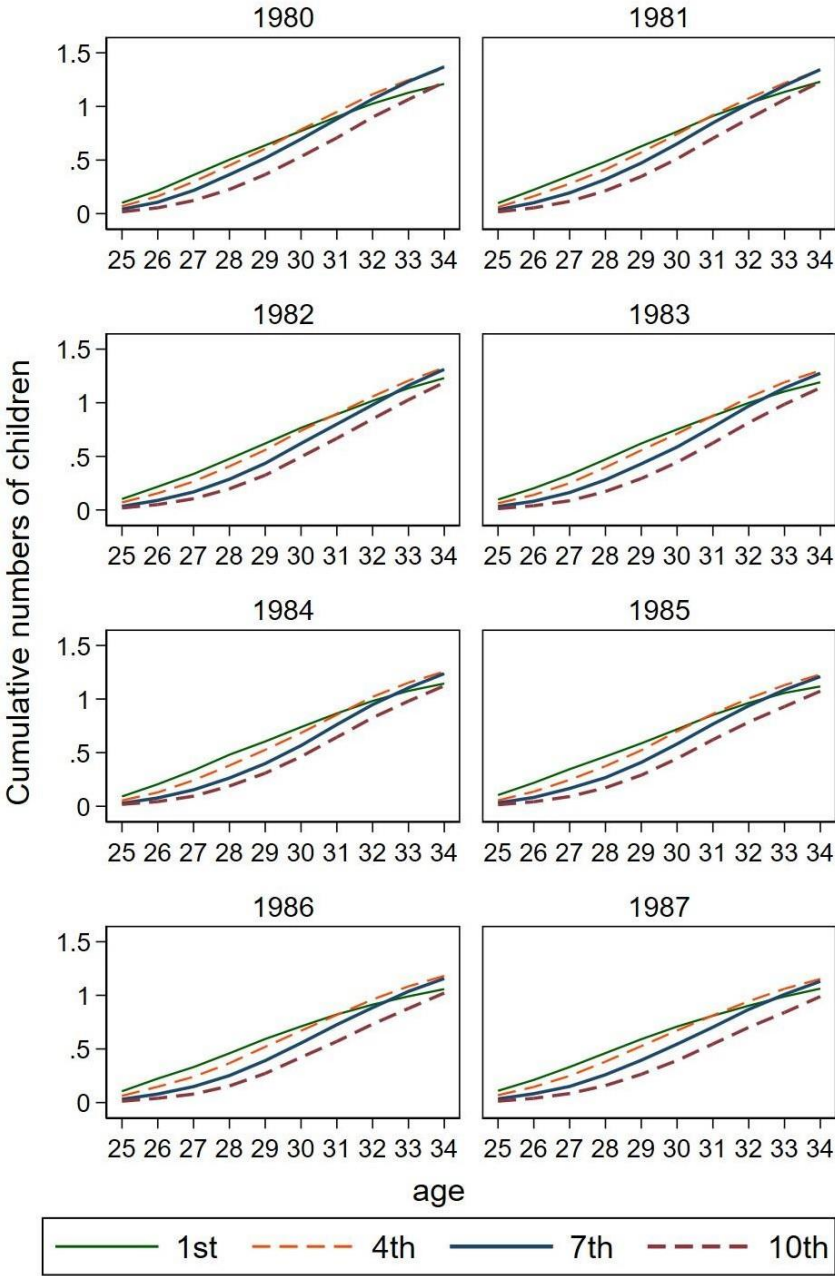
부부합산 소득 기준 가구소득분위별 유배우 출산율



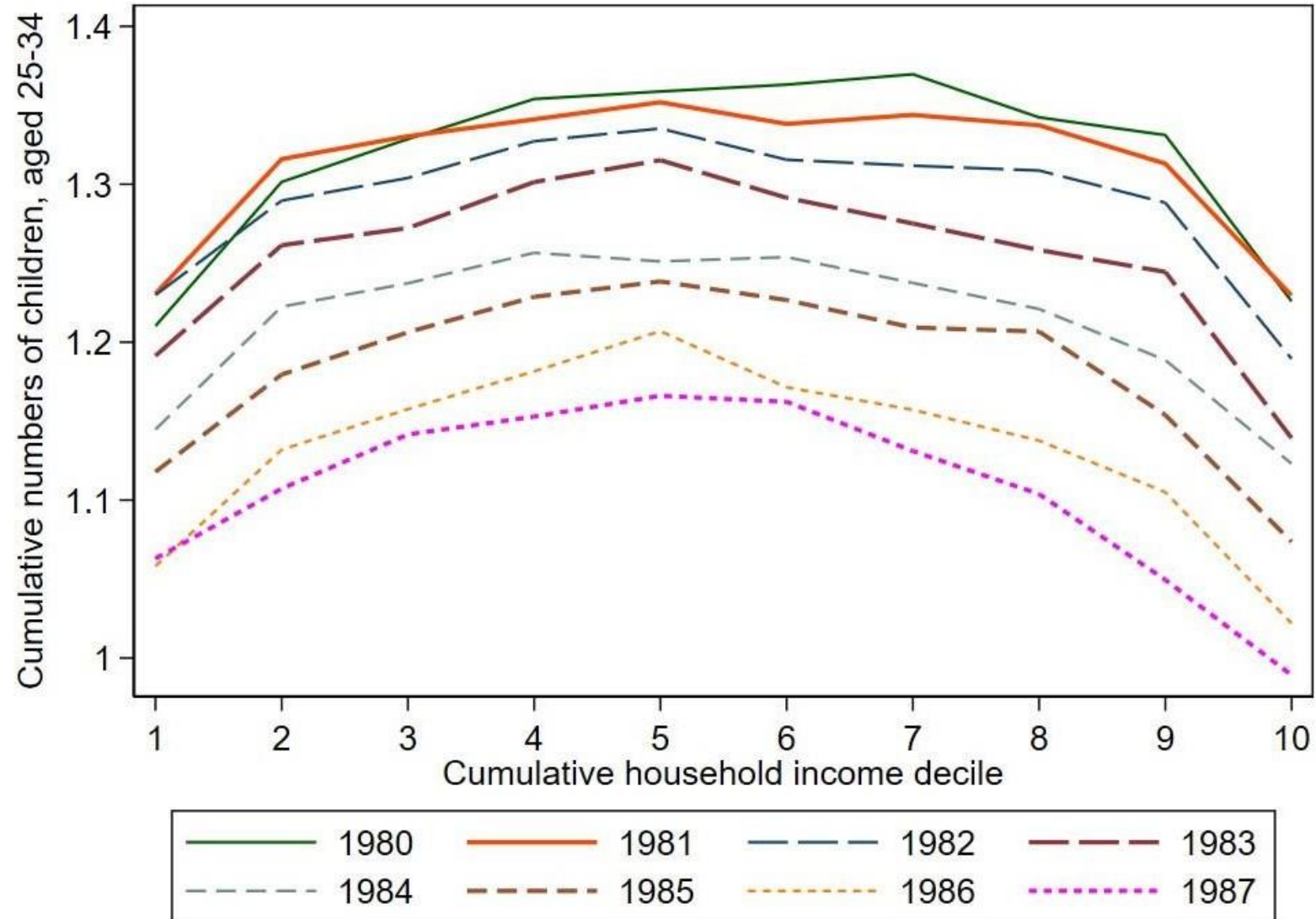
코호트 분석 누적 혼인기간



코호트 분석 누적 출산율



코호트 분석



요약 및 제안

- 부부합산 소득 기준 분석 (유배우 출산율)
 - 2005-2010: 중위 소득 구간의 유배우 출산율이 가장 높음.
 - 2015 이후: 가장 높은 집단이 4분위 집단
 - 2015년 이후 모든 소득구간에서 유배우 출산율 하락
- 코호트 분석 (25~34세 유배우 출산율)
 - 모든 소득 구간의 출산율의 하락함.
 - 역 U자형 패턴
 - 고소득층의 하락폭이 다소 더 큼.
- 제안
 - 자료의 접근성 향상
 - 정책연구 vs. 학술연구

감사합니다(Q&A)

한국사회학회

Korean Sociological Association